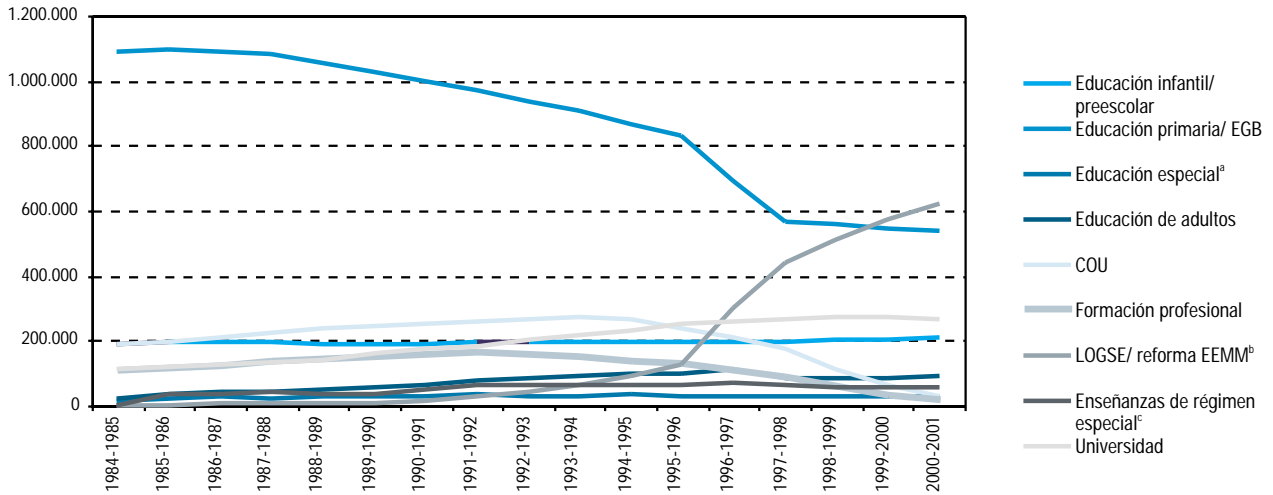


### 3.2. Alumnado

#### 3.2.1.G. Evolución del número de alumnos matriculados en el sistema educativo andaluz por niveles educativos



FUENTE: Consejería de Educación y Ciencia

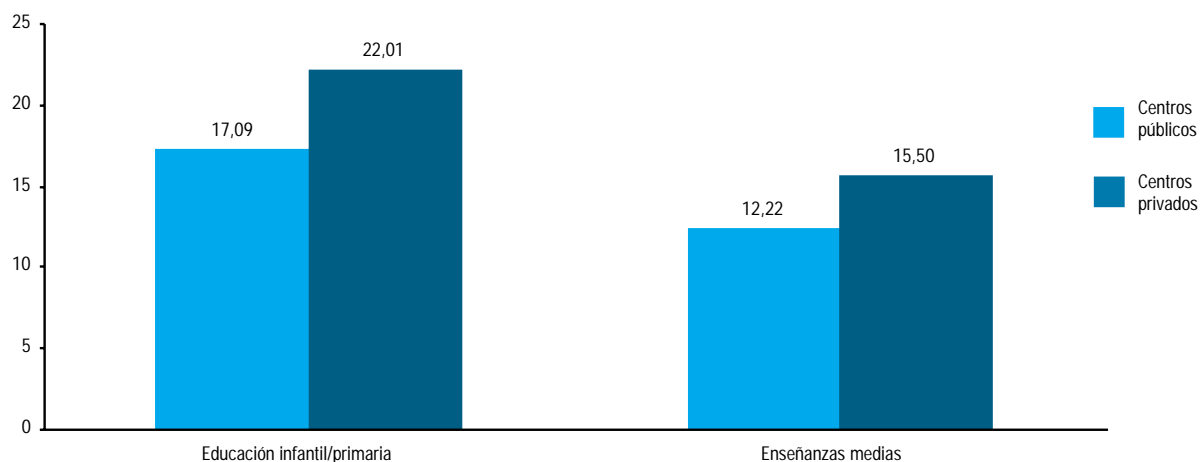
<sup>a</sup>Se distinguen tres clases de alumnado: El alumnado integrado en centros de infantil/primaria, en aulas sustitutorias en centros de infantil/primaria y en centros específicos de Educación especial.

<sup>b</sup>Comprende en el curso 1996-1997 los siguientes niveles: ESO, bachillerato LOGSE, ciclos formativos/módulos profesionales y programas de Garantía social. Con anterioridad al curso 1996-1997 también se incluía aquí el alumnado de bachillerato elemental y el del ciclo polivalente. En el curso 2000-2001 se incluye, además, la Enseñanza Secundaria de Adultos (ESA).

<sup>c</sup>Incluye el alumnado de los siguientes centros: conservatorios de música, conservatorios de danza, escuelas superiores de arte dramático, escuelas oficiales de idiomas y escuelas de arte.

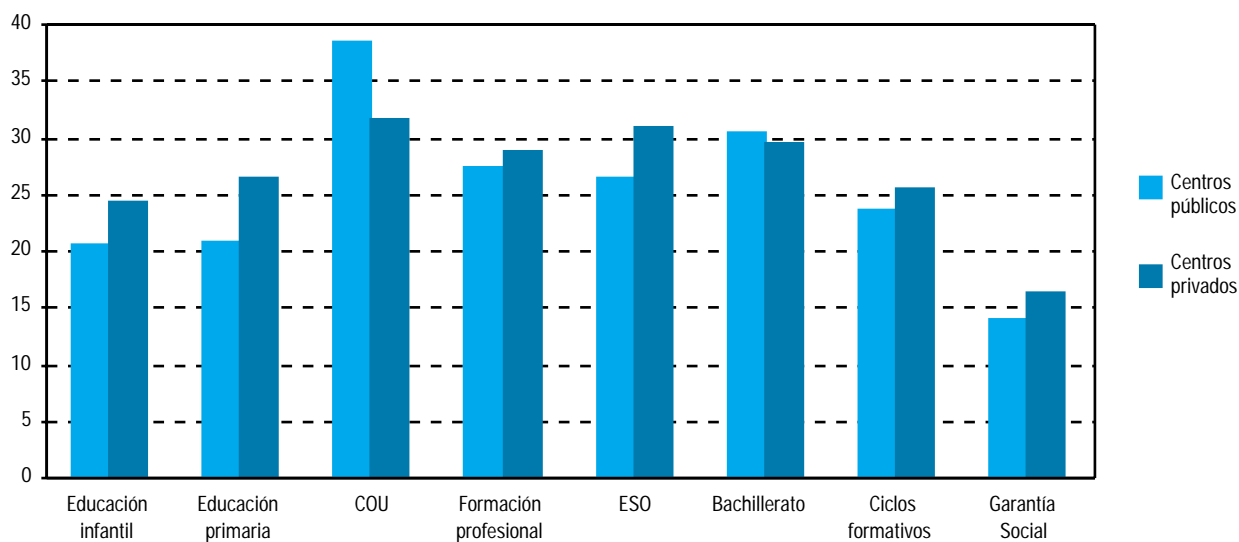
### 3. Enseñanza, formación e investigación

#### 3.2.2.G. Número de alumnos por profesor según nivel y titularidad del centro en Andalucía. Curso 2000-2001



FUENTE: Consejería de Educación y Ciencia

#### 3.2.3.G. Número de alumnos por unidad según nivel y titularidad del centro en Andalucía. Curso 2000-2001



FUENTE: Consejería de Educación y Ciencia

### 3.2.4. Alumnado de educación infantil según titularidad del centro, sexo y edad por provincias. Curso 2000-2001\*

	Almería	Cádiz	Córdoba	Granada	Huelva	Jaén	Málaga	Sevilla	Andalucía
<b>Centros públicos</b>									
<b>Alumnas</b>									
De 3 o menos años	1.426	2.929	2.067	2.426	1.719	2.192	2.948	4.194	<b>19.901</b>
De 4 años	2.388	4.478	3.061	3.141	1.980	2.757	4.701	6.652	<b>29.158</b>
De 5 años	2.556	4.681	3.050	3.309	2.096	2.928	4.871	6.837	<b>49.059</b>
<b>Total</b>	<b>6.370</b>	<b>12.088</b>	<b>8.178</b>	<b>8.876</b>	<b>5.795</b>	<b>7.877</b>	<b>12.520</b>	<b>17.683</b>	<b>79.387</b>
<b>Alumnos</b>									
De 3 o menos años	1.497	3.078	2.254	2.428	1.997	2.343	3.053	4.343	<b>20.993</b>
De 4 años	2.552	4.859	3.281	3.362	2.084	2.908	4.928	7.025	<b>30.999</b>
De 5 años	2.623	5.048	3.325	3.485	2.267	3.054	4.926	7.301	<b>32.029</b>
<b>Total</b>	<b>6.672</b>	<b>12.985</b>	<b>8.860</b>	<b>9.275</b>	<b>6.348</b>	<b>8.305</b>	<b>12.907</b>	<b>18.669</b>	<b>84.021</b>
<b>Ambos sexos</b>									
De 3 o menos años	2.923	6.007	4.321	4.854	3.716	4.535	6.001	8.537	<b>40.894</b>
De 4 años	4.940	9.337	6.342	6.503	4.064	5.665	9.629	13.677	<b>60.157</b>
De 5 años	5.179	9.729	6.375	6.794	4.363	5.982	9.797	14.138	<b>81.088</b>
<b>Total</b>	<b>13.042</b>	<b>25.073</b>	<b>17.038</b>	<b>18.151</b>	<b>12.143</b>	<b>16.182</b>	<b>25.427</b>	<b>36.352</b>	<b>163.408</b>
<b>Centros privados</b>									
<b>Alumnas</b>									
De 3 o menos años	575	923	667	1.448	478	509	1.093	1.622	<b>7.315</b>
De 4 años	427	1.131	747	1.119	447	679	1.385	1.825	<b>7.760</b>
De 5 años	441	1.167	750	1.094	412	760	1.518	1.905	<b>8.047</b>
<b>Total</b>	<b>1.443</b>	<b>3.221</b>	<b>2.164</b>	<b>3.661</b>	<b>1.337</b>	<b>1.948</b>	<b>3.996</b>	<b>5.352</b>	<b>23.122</b>
<b>Alumnos</b>									
De 3 o menos años	532	809	579	1.125	415	438	940	1.228	<b>6.066</b>
De 4 años	435	1.006	744	1.067	422	693	1.453	1.701	<b>7.521</b>
De 5 años	458	1.162	768	1.047	399	749	1.449	1.909	<b>7.941</b>
<b>Total</b>	<b>1.425</b>	<b>2.977</b>	<b>2.091</b>	<b>3.239</b>	<b>1.236</b>	<b>1.880</b>	<b>3.842</b>	<b>4.838</b>	<b>21.528</b>
<b>Ambos sexos</b>									
De 3 o menos años	1.107	1.732	1.246	2.573	893	947	2.033	2.850	<b>13.381</b>
De 4 años	862	2.137	1.491	2.186	869	1.372	2.838	3.526	<b>15.281</b>
De 5 años	899	2.329	1.518	2.141	811	1.509	2.967	3.814	<b>15.988</b>
<b>Total</b>	<b>2.868</b>	<b>6.198</b>	<b>4.255</b>	<b>6.900</b>	<b>2.573</b>	<b>3.828</b>	<b>7.838</b>	<b>10.190</b>	<b>44.650</b>
<b>Total</b>									
<b>Alumnas</b>									
De 3 o menos años	2.001	3.852	2.734	3.874	2.197	2.701	4.041	5.816	<b>27.216</b>
De 4 años	2.815	5.609	3.808	4.260	2.427	3.436	6.086	8.477	<b>36.918</b>
De 5 años	2.997	5.848	3.800	4.403	2.508	3.688	6.389	8.742	<b>57.106</b>
<b>Total</b>	<b>7.813</b>	<b>15.309</b>	<b>10.342</b>	<b>12.537</b>	<b>7.132</b>	<b>9.825</b>	<b>16.516</b>	<b>23.035</b>	<b>102.509</b>
<b>Alumnos</b>									
De 3 o menos años	2.029	3.887	2.833	3.553	2.412	2.781	3.993	5.571	<b>27.059</b>
De 4 años	2.987	5.865	4.025	4.429	2.506	3.601	6.381	8.726	<b>38.520</b>
De 5 años	3.081	6.210	4.093	4.532	2.666	3.803	6.375	9.210	<b>39.970</b>
<b>Total</b>	<b>8.097</b>	<b>15.962</b>	<b>10.951</b>	<b>12.514</b>	<b>7.584</b>	<b>10.185</b>	<b>16.749</b>	<b>23.507</b>	<b>105.549</b>
<b>Ambos sexos</b>									
De 3 o menos años	4.030	7.739	5.567	7.427	4.609	5.482	8.034	11.387	<b>54.275</b>
De 4 años	5.802	11.474	7.833	8.689	4.933	7.037	12.467	17.203	<b>75.438</b>
De 5 años	6.078	12.058	7.893	8.935	5.174	7.491	12.764	17.952	<b>97.076</b>
<b>Total</b>	<b>15.910</b>	<b>31.271</b>	<b>21.293</b>	<b>25.051</b>	<b>14.716</b>	<b>20.010</b>	<b>33.265</b>	<b>46.542</b>	<b>208.058</b>

FUENTE: Consejería de Educación y Ciencia

\*No se incluye alumnado de Educación especial integrado en centros de Educación infantil.

### 3. Enseñanza, formación e investigación

#### 3.2.5. Alumnado de educación primaria según titularidad del centro, sexo y ciclo por provincias. Curso 2000-2001\*

	Almería	Cádiz	Córdoba	Granada	Huelva	Jaén	Málaga	Sevilla	Andalucía
<b>Centros públicos</b>									
<b>Alumnas</b>									
De 1º ciclo	5.097	9.459	6.486	6.302	4.197	6.181	9.738	14.359	<b>61.819</b>
De 2º ciclo	5.396	10.304	6.922	6.593	4.343	6.452	10.471	14.688	<b>65.169</b>
De 3º ciclo	5.534	10.709	7.055	6.901	4.833	6.508	10.719	14.891	<b>67.150</b>
<b>Total</b>	<b>16.027</b>	<b>30.472</b>	<b>20.463</b>	<b>19.796</b>	<b>13.373</b>	<b>19.141</b>	<b>30.928</b>	<b>43.938</b>	<b>194.138</b>
<b>Alumnos</b>									
De 1º ciclo	5.497	10.417	7.000	6.652	4.437	6.638	10.207	15.455	<b>66.303</b>
De 2º ciclo	5.759	11.012	7.432	6.976	4.850	6.892	10.956	16.042	<b>69.919</b>
De 3º ciclo	6.225	11.787	7.568	7.196	5.028	7.063	11.588	16.319	<b>72.774</b>
<b>Total</b>	<b>17.481</b>	<b>33.216</b>	<b>22.000</b>	<b>20.824</b>	<b>14.315</b>	<b>20.593</b>	<b>32.751</b>	<b>47.816</b>	<b>208.996</b>
<b>Ambos sexos</b>									
De 1º ciclo	10.594	19.876	13.486	12.954	8.634	12.819	19.945	29.814	<b>128.122</b>
De 2º ciclo	11.155	21.316	14.354	13.569	9.193	13.344	21.427	30.730	<b>135.088</b>
De 3º ciclo	11.759	22.496	14.623	14.097	9.861	13.571	22.307	31.210	<b>139.924</b>
<b>Total</b>	<b>33.508</b>	<b>63.688</b>	<b>42.463</b>	<b>40.620</b>	<b>27.688</b>	<b>39.734</b>	<b>63.679</b>	<b>91.754</b>	<b>403.134</b>
<b>Centros privados</b>									
<b>Alumnas</b>									
De 1º ciclo	941	3.470	2.105	2.798	946	1.674	3.893	5.420	<b>21.247</b>
De 2º ciclo	980	3.720	2.213	2.971	992	1.835	4.205	5.610	<b>22.526</b>
De 3º ciclo	1.108	4.110	2.338	3.236	1.037	1.956	4.292	5.730	<b>23.807</b>
<b>Total</b>	<b>3.029</b>	<b>11.300</b>	<b>6.656</b>	<b>9.005</b>	<b>2.975</b>	<b>5.465</b>	<b>12.390</b>	<b>16.760</b>	<b>67.580</b>
<b>Alumnos</b>									
De 1º ciclo	978	3.292	2.110	2.734	1.004	1.779	4.029	5.144	<b>21.070</b>
De 2º ciclo	1.072	3.595	2.152	2.963	1.014	1.768	4.149	5.423	<b>22.136</b>
De 3º ciclo	1.125	3.792	2.360	3.211	1.050	1.883	4.354	5.606	<b>23.381</b>
<b>Total</b>	<b>3.175</b>	<b>10.679</b>	<b>6.622</b>	<b>8.908</b>	<b>3.068</b>	<b>5.430</b>	<b>12.532</b>	<b>16.173</b>	<b>66.587</b>
<b>Ambos sexos</b>									
De 1º ciclo	1.919	6.762	4.215	5.532	1.950	3.453	7.922	10.564	<b>42.317</b>
De 2º ciclo	2.052	7.315	4.365	5.934	2.006	3.603	8.354	11.033	<b>44.662</b>
De 3º ciclo	2.233	7.902	4.698	6.447	2.087	3.839	8.646	11.336	<b>47.188</b>
<b>Total</b>	<b>6.204</b>	<b>21.979</b>	<b>13.278</b>	<b>17.913</b>	<b>6.043</b>	<b>10.895</b>	<b>24.922</b>	<b>32.933</b>	<b>134.167</b>
<b>Total</b>									
<b>Alumnas</b>									
De 1º ciclo	6.038	12.929	8.591	9.100	5.143	7.855	13.631	19.779	<b>83.066</b>
De 2º ciclo	6.376	14.024	9.135	9.564	5.335	8.287	14.676	20.298	<b>87.695</b>
De 3º ciclo	6.642	14.819	9.393	10.137	5.870	8.464	15.011	20.621	<b>90.957</b>
<b>Total</b>	<b>19.056</b>	<b>41.772</b>	<b>27.119</b>	<b>28.801</b>	<b>16.348</b>	<b>24.606</b>	<b>43.318</b>	<b>60.698</b>	<b>261.718</b>
<b>Alumnos</b>									
De 1º ciclo	6.475	13.709	9.110	9.386	5.441	8.417	14.236	20.599	<b>87.373</b>
De 2º ciclo	6.831	14.607	9.584	9.939	5.864	8.660	15.105	21.465	<b>92.055</b>
De 3º ciclo	7.350	15.579	9.928	10.407	6.078	8.946	15.942	21.925	<b>96.155</b>
<b>Total</b>	<b>20.656</b>	<b>43.895</b>	<b>28.622</b>	<b>29.732</b>	<b>17.383</b>	<b>26.023</b>	<b>45.283</b>	<b>63.989</b>	<b>275.583</b>
<b>Ambos sexos</b>									
De 1º ciclo	12.513	26.638	17.701	18.486	10.584	16.272	27.867	40.378	<b>170.439</b>
De 2º ciclo	13.207	28.631	18.719	19.503	11.199	16.947	29.781	41.763	<b>179.750</b>
De 3º ciclo	13.992	30.398	19.321	20.544	11.948	17.410	30.953	42.546	<b>187.112</b>
<b>Total</b>	<b>39.712</b>	<b>85.667</b>	<b>55.741</b>	<b>58.533</b>	<b>33.731</b>	<b>50.629</b>	<b>88.601</b>	<b>124.687</b>	<b>537.301</b>

FUENTE: Consejería de Educación y Ciencia

\*En cada ciclo de enseñanza primaria se encuentra el alumnado de los dos cursos que le corresponden a cada uno. No se incluye alumnado de Educación especial integrado en centros de Educación primaria.

### 3.2.6. Alumnado de educación especial según titularidad y tipo de centro por provincias. Curso 2000-2001

	Almería	Cádiz	Córdoba	Granada	Huelva	Jaén	Málaga	Sevilla	Andalucía
<b>Centros públicos</b>									
Alumnado en centros de Educación infantil/primaria									
Integrados en Educación infantil	115	323	236	311	115	153	320	504	<b>2.077</b>
Integrados en Educación primaria	1.475	1.953	1.891	3.051	1.316	1.559	2.494	3.833	<b>17.572</b>
Educación especial específica	110	38	41	125	14	52	138	104	<b>622</b>
Alumnado en centros de Educación especial	126	369	57	140	66	45	232	233	<b>1.268</b>
<b>Total</b>	<b>1.826</b>	<b>2.683</b>	<b>2.225</b>	<b>3.627</b>	<b>1.511</b>	<b>1.809</b>	<b>3.184</b>	<b>4.674</b>	<b>21.539</b>
<b>Centros privados</b>									
Alumnado en centros de Educación infantil/primaria									
Integrados en Educación infantil	12	20	24	62	8	18	43	35	<b>222</b>
Integrados en Educación primaria	57	152	166	449	150	223	326	249	<b>1.772</b>
Educación especial específica	-	10	18	3	-	-	68	-	<b>99</b>
Alumnado en centros de Educación especial	41	361	285	651	76	114	422	1.002	<b>2.952</b>
<b>Total</b>	<b>110</b>	<b>543</b>	<b>493</b>	<b>1.165</b>	<b>234</b>	<b>355</b>	<b>859</b>	<b>1.286</b>	<b>5.045</b>
<b>Total</b>									
Alumnado en centros de Educación infantil/primaria									
Integrados en Educación infantil	<b>127</b>	<b>343</b>	<b>260</b>	<b>373</b>	<b>123</b>	<b>171</b>	<b>363</b>	<b>539</b>	<b>2.299</b>
Integrados en Educación primaria	<b>1.532</b>	<b>2.105</b>	<b>2.057</b>	<b>3.500</b>	<b>1.466</b>	<b>1.782</b>	<b>2.820</b>	<b>4.082</b>	<b>19.344</b>
Educación especial específica	<b>110</b>	<b>48</b>	<b>59</b>	<b>128</b>	<b>14</b>	<b>52</b>	<b>206</b>	<b>104</b>	<b>721</b>
Alumnado en centros de Educación especial									
	<b>167</b>	<b>730</b>	<b>342</b>	<b>791</b>	<b>142</b>	<b>159</b>	<b>654</b>	<b>1.235</b>	<b>4.220</b>
<b>Total</b>	<b>1.936</b>	<b>3.226</b>	<b>2.718</b>	<b>4.792</b>	<b>1.745</b>	<b>2.164</b>	<b>4.043</b>	<b>5.960</b>	<b>26.584</b>

FUENTE: Consejería de Educación y Ciencia

### 3.2.7. Alumnado de educación de adultos según tipo por provincias. Curso 2000-2001

	Almería	Cádiz	Córdoba	Granada	Huelva	Jaén	Málaga	Sevilla	Andalucía
Formación inicial base	5.539	7.677	4.769	8.649	5.338	5.728	6.229	10.386	<b>54.315</b>
Formación de base	1.202	3.474	2.277	4.230	1.502	2.850	2.958	4.691	<b>23.184</b>
Apoyo al estudio en ESO	108	278	173	362	706	429	695	661	<b>3.412</b>
Desarrollo, comunicación y animación socio-cultural*	300	1.120	999	1.282	244	899	380	1.645	<b>6.869</b>
Acceso a la Universidad	201	337	56	335	134	125	406	391	<b>1.985</b>
Otros	53	253	90	13	46	165	8	31	<b>659</b>
<b>Total</b>	<b>7.403</b>	<b>13.139</b>	<b>8.364</b>	<b>14.871</b>	<b>7.970</b>	<b>10.196</b>	<b>10.676</b>	<b>17.805</b>	<b>90.424</b>

FUENTE: Consejería de Educación y Ciencia

\*Inscritos exclusivamente en estos planes.

### 3. Enseñanza, formación e investigación

#### 3.2.8. Alumnado de enseñanzas secundarias según titularidad del centro y sexo por provincias. Curso 2000-2001\*

	Almería	Cádiz	Córdoba	Granada	Huelva	Jaén	Málaga	Sevilla	Andalucía
<b>Centros públicos</b>									
Alumnas	18.902	42.926	24.963	25.445	17.857	21.735	41.247	58.989	<b>252.064</b>
Alumnos	20.049	45.779	25.659	26.576	17.920	22.952	42.591	61.331	<b>262.857</b>
<b>Total</b>	<b>38.951</b>	<b>88.705</b>	<b>50.622</b>	<b>52.021</b>	<b>35.777</b>	<b>44.687</b>	<b>83.838</b>	<b>120.320</b>	<b>514.921</b>
<b>Centros privados</b>									
Alumnas	3.044	13.112	7.894	10.542	3.126	5.623	13.752	19.364	<b>76.457</b>
Alumnos	3.016	12.464	7.286	10.602	3.308	5.481	14.512	17.822	<b>74.491</b>
<b>Total</b>	<b>6.060</b>	<b>25.576</b>	<b>15.180</b>	<b>21.144</b>	<b>6.434</b>	<b>11.104</b>	<b>28.264</b>	<b>37.186</b>	<b>150.948</b>
<b>Total</b>									
<b>Alumnas</b>	<b>21.946</b>	<b>56.038</b>	<b>32.857</b>	<b>35.987</b>	<b>20.983</b>	<b>27.358</b>	<b>54.999</b>	<b>78.353</b>	<b>328.521</b>
<b>Alumnos</b>	<b>23.065</b>	<b>58.243</b>	<b>32.945</b>	<b>37.178</b>	<b>21.228</b>	<b>28.433</b>	<b>57.103</b>	<b>79.153</b>	<b>337.348</b>
<b>Total</b>	<b>45.011</b>	<b>114.281</b>	<b>65.802</b>	<b>73.165</b>	<b>42.211</b>	<b>55.791</b>	<b>112.102</b>	<b>157.506</b>	<b>665.869</b>

FUENTE: Consejería de Educación y Ciencia

\*Incluye el alumnado de todos los niveles educativos que comprenden las enseñanzas secundarias: COU, Formación Profesional, Educación Secundaria Obligatoria, Educación Secundaria de Adultos, bachillerato LOGSE, ciclos formativos y programas de Garantía social.

#### 3.2.9. Alumnado de COU según titularidad del centro y sexo por provincias. Curso 2000-2001\*

	Almería	Cádiz	Córdoba	Granada	Huelva	Jaén	Málaga	Sevilla	Andalucía
<b>Centros públicos</b>									
Alumnas	1.188	1.946	1.291	1.040	483	976	1.344	2.757	<b>11.025</b>
Alumnos	1.205	2.295	1.381	1.147	570	1.032	1.438	2.908	<b>11.976</b>
<b>Total</b>	<b>2.393</b>	<b>4.241</b>	<b>2.672</b>	<b>2.187</b>	<b>1.053</b>	<b>2.008</b>	<b>2.782</b>	<b>5.665</b>	<b>23.001</b>
<b>Centros privados</b>									
Alumnas	188	579	345	292	60	93	589	678	<b>2.824</b>
Alumnos	240	771	463	502	37	197	887	911	<b>4.008</b>
<b>Total</b>	<b>428</b>	<b>1.350</b>	<b>808</b>	<b>794</b>	<b>97</b>	<b>290</b>	<b>1.476</b>	<b>1.589</b>	<b>6.832</b>
<b>Total</b>									
<b>Alumnas</b>	<b>1.376</b>	<b>2.525</b>	<b>1.636</b>	<b>1.332</b>	<b>543</b>	<b>1.069</b>	<b>1.933</b>	<b>3.435</b>	<b>13.849</b>
<b>Alumnos</b>	<b>1.445</b>	<b>3.066</b>	<b>1.844</b>	<b>1.649</b>	<b>607</b>	<b>1.229</b>	<b>2.325</b>	<b>3.819</b>	<b>15.984</b>
<b>Total</b>	<b>2.821</b>	<b>5.591</b>	<b>3.480</b>	<b>2.981</b>	<b>1.150</b>	<b>2.298</b>	<b>4.258</b>	<b>7.254</b>	<b>29.833</b>

FUENTE: Consejería de Educación y Ciencia

\*Con la implantación de la LOGSE, el nivel de formación BUP ha desaparecido en el curso 2000-2001.

### 3.2.10. Alumnado de formación profesional de segundo grado según titularidad del centro y sexo por provincias. Curso 2000-2001\*

	Almería	Cádiz	Córdoba	Granada	Huelva	Jaén	Málaga	Sevilla	Andalucía
<b>Centros públicos</b>									
Alumnas	131	1.517	961	681	326	291	868	1.699	<b>6.474</b>
Alumnos	175	1.466	1.061	567	326	271	1.020	2.178	<b>7.064</b>
<b>Total</b>	<b>306</b>	<b>2.983</b>	<b>2.022</b>	<b>1.248</b>	<b>652</b>	<b>562</b>	<b>1.888</b>	<b>3.877</b>	<b>13.538</b>
<b>Centros privados</b>									
Alumnas	-	626	590	446	22	-	158	670	<b>2.512</b>
Alumnos	48	737	361	492	38	-	82	427	<b>2.185</b>
<b>Total</b>	<b>48</b>	<b>1.363</b>	<b>951</b>	<b>938</b>	<b>60</b>	<b>-</b>	<b>240</b>	<b>1.097</b>	<b>4.697</b>
<b>Total</b>									
<b>Alumnas</b>	<b>131</b>	<b>2.143</b>	<b>1.551</b>	<b>1.127</b>	<b>348</b>	<b>291</b>	<b>1.026</b>	<b>2.369</b>	<b>8.986</b>
<b>Alumnos</b>	<b>223</b>	<b>2.203</b>	<b>1.422</b>	<b>1.059</b>	<b>364</b>	<b>271</b>	<b>1.102</b>	<b>2.605</b>	<b>9.249</b>
<b>Total</b>	<b>354</b>	<b>4.346</b>	<b>2.973</b>	<b>2.186</b>	<b>712</b>	<b>562</b>	<b>2.128</b>	<b>4.974</b>	<b>18.235</b>

FUENTE: Consejería de Educación y Ciencia

\*Con la implantación de la LOGSE, el primer grado de FP ha desaparecido en el curso 2000-2001.

### 3.2.11. Alumnado de formación profesional de segundo grado según rama de enseñanza por provincias. Curso 2000-2001\*

	Almería	Cádiz	Córdoba	Granada	Huelva	Jaén	Málaga	Sevilla	Andalucía
Administrativa y comercial	92	1.961	1.219	907	321	377	1.104	2.108	<b>8.089</b>
Agraria	59	26	120	13	-	-	-	37	<b>255</b>
Artes gráficas	-	-	-	64	-	-	15	-	<b>79</b>
Automoción	-	205	208	54	32	-	187	126	<b>812</b>
Delineación	-	170	45	74	50	5	93	391	<b>828</b>
Electricidad y electrónica	50	597	400	240	140	111	355	949	<b>2.842</b>
Hogar	-	215	211	112	38	51	165	270	<b>1.062</b>
Hostelería y turismo	104	112	71	278	29	-	-	238	<b>832</b>
Imagen y sonido	-	130	53	-	-	-	71	-	<b>254</b>
Madera	-	11	-	8	6	-	17	-	<b>42</b>
Marítimo-pesquera	-	20	-	-	14	-	-	21	<b>55</b>
Metal	-	244	73	6	29	18	-	186	<b>556</b>
Moda y confección	-	-	-	-	2	-	-	-	<b>2</b>
Peluquería y estética	-	103	-	41	8	-	80	279	<b>511</b>
Química	-	20	20	-	33	-	-	148	<b>221</b>
Sanitaria	49	532	553	389	10	-	41	221	<b>1.795</b>
<b>Total</b>	<b>354</b>	<b>4.346</b>	<b>2.973</b>	<b>2.186</b>	<b>712</b>	<b>562</b>	<b>2.128</b>	<b>4.974</b>	<b>18.235</b>

FUENTE: Consejería de Educación y Ciencia

\*Con la implantación de la LOGSE, el primer grado de FP ha desaparecido en el curso 2000-2001.

### 3. Enseñanza, formación e investigación

#### 3.2.12. Alumnado de educación secundaria obligatoria según titularidad del centro, sexo y ciclo por provincias. Curso 2000-2001<sup>a</sup>

	Almería	Cádiz	Córdoba	Granada	Huelva	Jaén	Málaga	Sevilla	Andalucía
<b>Centros públicos</b>									
<b>Alumnas</b>									
Ciclo I ESO	6.077	11.814	7.687	7.443	5.201	6.811	11.499	16.908	73.440
Ciclo II ESO	5.965	12.490	7.944	7.486	5.583	7.021	12.757	17.849	77.095
Ciclo I ESA <sup>b</sup>	14	99	29	20	81	22	110	142	517
Ciclo II ESA	339	953	368	428	529	413	926	1.076	5.032
<b>Total</b>	<b>12.395</b>	<b>25.356</b>	<b>16.028</b>	<b>15.377</b>	<b>11.394</b>	<b>14.267</b>	<b>25.292</b>	<b>35.975</b>	<b>156.084</b>
<b>Alumnos</b>									
Ciclo I ESO	7.330	13.483	9.029	8.493	5.817	8.130	13.181	19.396	84.859
Ciclo II ESO	6.063	13.772	7.910	7.761	5.353	7.163	13.214	18.258	79.494
Ciclo I ESA	12	107	33	32	79	20	95	127	505
Ciclo II ESA	384	1.144	381	488	513	448	1.052	1.158	5.568
<b>Total</b>	<b>13.789</b>	<b>28.506</b>	<b>17.353</b>	<b>16.774</b>	<b>11.762</b>	<b>15.761</b>	<b>27.542</b>	<b>38.939</b>	<b>170.426</b>
<b>Ambos sexos</b>									
Ciclo I ESO	13.407	25.297	16.716	15.936	11.018	14.941	24.680	36.304	158.299
Ciclo II ESO	12.028	26.262	15.854	15.247	10.936	14.184	25.971	36.107	156.589
Ciclo I ESA	26	206	62	52	160	42	205	269	1.022
Ciclo II ESA	723	2.097	749	916	1.042	861	1.978	2.234	10.600
<b>Total</b>	<b>26.184</b>	<b>53.862</b>	<b>33.381</b>	<b>32.151</b>	<b>23.156</b>	<b>30.028</b>	<b>52.834</b>	<b>74.914</b>	<b>326.510</b>
<b>Centros privados</b>									
<b>Alumnas</b>									
Ciclo I ESO	1.192	4.596	2.526	3.568	1.150	2.117	4.869	6.499	26.517
Ciclo II ESO	1.135	4.892	2.691	3.683	1.211	2.128	5.050	6.500	27.290
<b>Total</b>	<b>2.327</b>	<b>9.488</b>	<b>5.217</b>	<b>7.251</b>	<b>2.361</b>	<b>4.245</b>	<b>9.919</b>	<b>12.999</b>	<b>53.807</b>
<b>Alumnos</b>									
Ciclo I ESO	1.246	4.231	2.500	3.621	1.233	2.026	5.117	5.912	25.886
Ciclo II ESO	1.085	4.186	2.522	3.617	1.338	1.924	5.156	6.257	26.085
<b>Total</b>	<b>2.331</b>	<b>8.417</b>	<b>5.022</b>	<b>7.238</b>	<b>2.571</b>	<b>3.950</b>	<b>10.273</b>	<b>12.169</b>	<b>51.971</b>
<b>Ambos sexos</b>									
Ciclo I ESO	2.438	8.827	5.026	7.189	2.383	4.143	9.986	12.411	52.403
Ciclo II ESO	2.220	9.078	5.213	7.300	2.549	4.052	10.206	12.757	53.375
<b>Total</b>	<b>4.658</b>	<b>17.905</b>	<b>10.239</b>	<b>14.489</b>	<b>4.932</b>	<b>8.195</b>	<b>20.192</b>	<b>25.168</b>	<b>105.778</b>
<b>Total</b>									
<b>Alumnas</b>									
Ciclo I ESO	7.269	16.410	10.213	11.011	6.351	8.928	16.368	23.407	99.957
Ciclo II ESO	7.100	17.382	10.635	11.169	6.794	9.149	17.807	24.349	104.385
Ciclo I ESA	14	15	16	17	18	19	20	21	22
Ciclo II ESA	339	953	368	428	529	413	926	1.076	5.032
<b>Total</b>	<b>14.722</b>	<b>34.760</b>	<b>21.232</b>	<b>22.625</b>	<b>13.692</b>	<b>18.509</b>	<b>35.121</b>	<b>48.853</b>	<b>209.396</b>
<b>Alumnos</b>									
Ciclo I ESO	8.576	17.714	11.529	12.114	7.050	10.156	18.298	25.308	110.745
Ciclo II ESO	7.148	17.958	10.432	11.378	6.691	9.087	18.370	24.515	105.579
Ciclo I ESA	12	107	33	32	79	20	95	127	505
Ciclo II ESA	384	1.144	381	488	513	448	1.052	1.158	5.568
<b>Total</b>	<b>16.120</b>	<b>36.923</b>	<b>22.375</b>	<b>24.012</b>	<b>14.333</b>	<b>19.711</b>	<b>37.815</b>	<b>51.108</b>	<b>222.397</b>
<b>Ambos sexos</b>									
Ciclo I ESO	15.845	34.124	21.742	23.125	13.401	19.084	34.666	48.715	210.702
Ciclo II ESO	14.248	35.340	21.067	22.547	13.485	18.236	36.177	48.864	209.964
Ciclo I ESA	26	122	49	49	97	39	115	148	527
Ciclo II ESA	723	2.097	749	916	1.042	861	1.978	2.234	10.600
<b>Total</b>	<b>30.842</b>	<b>71.683</b>	<b>43.607</b>	<b>46.637</b>	<b>28.025</b>	<b>38.220</b>	<b>72.936</b>	<b>99.961</b>	<b>431.793</b>
<b>Ciclos</b>									
Ciclo I	15.871	34.330	21.804	23.177	13.561	19.126	34.871	48.984	211.724
Ciclo II	14.971	37.437	21.816	23.463	14.527	19.097	38.155	51.098	220.564
<b>Total</b>	<b>30.842</b>	<b>71.767</b>	<b>43.620</b>	<b>46.640</b>	<b>28.088</b>	<b>38.223</b>	<b>73.026</b>	<b>100.082</b>	<b>432.288</b>

FUENTE: Consejería de Educación y Ciencia

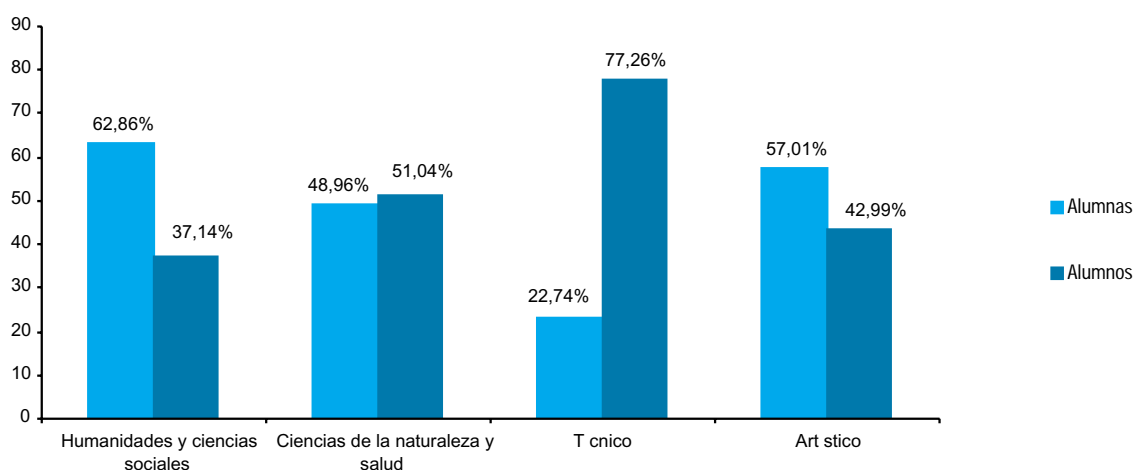
<sup>a</sup>Cada ciclo de Enseñanza Secundaria Obligatoria incluye el alumnado de los cursos correspondientes a cada uno, dos en el caso de ESO y uno en caso de ESA.

La ESA no se imparte en centros privados.

<sup>b</sup>ESA: Enseñanza Secundaria de Adultos.



### 3.2.13.G. Distribución del alumnado de bachillerato por sexo según modalidad en Andalucía. Curso 2000-2001 (porcentajes)



El total de alumnas de bachillerato en Andalucía era de 64.893  
El total de alumnos de bachillerato en Andalucía era de 54.621

FUENTE: Consejería de Educación y Ciencia

### 3.2.14. Alumnado de ciclos formativos según titularidad del centro, sexo y grado por provincia. Curso 2000-2001

	Almería	Cádiz	Córdoba	Granada	Huelva	Jaén	Málaga	Sevilla	Andalucía
<b>Centros públicos</b>									
<b>Alumnas</b>									
Grado medio	914	2.544	793	1.062	737	924	1.900	2.729	<b>11.603</b>
Grado superior	719	1.827	650	1.226	684	439	1.855	2.155	<b>9.555</b>
<b>Total</b>	<b>1.633</b>	<b>4.371</b>	<b>1.443</b>	<b>2.288</b>	<b>1.421</b>	<b>1.363</b>	<b>3.755</b>	<b>4.884</b>	<b>21.158</b>
<b>Alumnos</b>									
Grado medio	1.230	3.118	1.013	1.383	1.014	1.083	2.295	3.447	<b>14.583</b>
Grado superior	687	1.526	419	1.236	655	639	1.522	2.157	<b>8.841</b>
<b>Total</b>	<b>1.917</b>	<b>4.644</b>	<b>1.432</b>	<b>2.619</b>	<b>1.669</b>	<b>1.722</b>	<b>3.817</b>	<b>5.604</b>	<b>23.424</b>
<b>Ambos sexos</b>									
Grado medio	2.144	5.662	1.806	2.445	1.751	2.007	4.195	6.176	<b>26.186</b>
Grado superior	1.406	3.353	1.069	2.462	1.339	1.078	3.377	4.312	<b>18.396</b>
<b>Total</b>	<b>3.550</b>	<b>9.015</b>	<b>2.875</b>	<b>4.907</b>	<b>3.090</b>	<b>3.085</b>	<b>7.572</b>	<b>10.488</b>	<b>44.582</b>

CONTINUA →

### 3. Enseñanza, formación e investigación

#### 3.2.14. Alumnado de ciclos formativos según titularidad del centro, sexo y grado por provincia. Curso 2000-2001

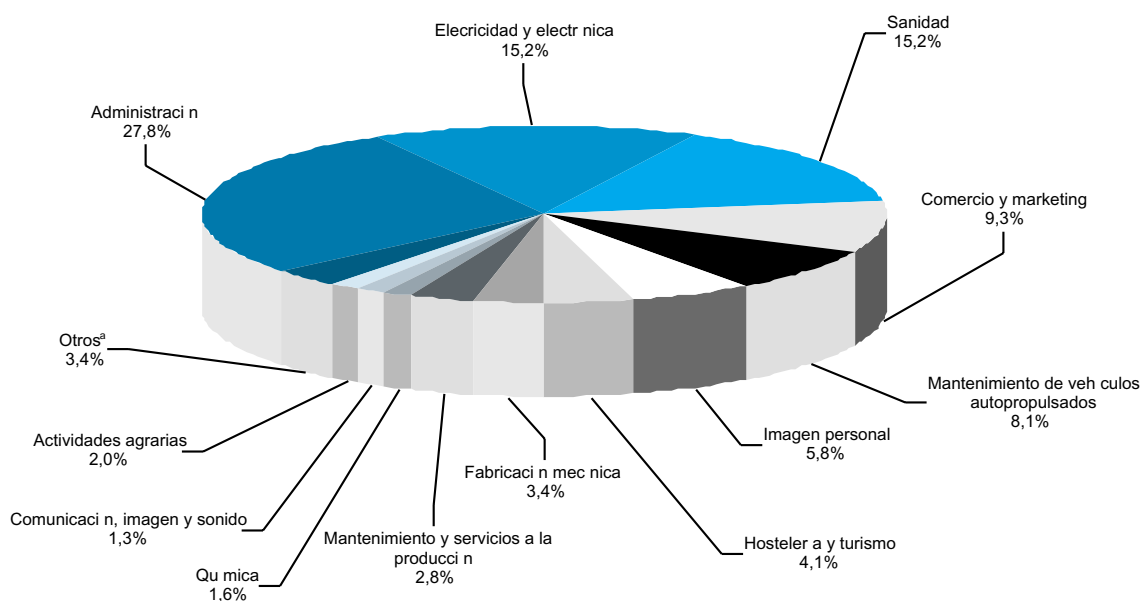
CONTINUACIÓN

	Almería	Cádiz	Córdoba	Granada	Huelva	Jaén	Málaga	Sevilla	Andalucía
<b>Centros privados</b>									
<b>Alumnas</b>									
Grado medio	255	827	855	627	425	429	781	2.305	<b>6.504</b>
Grado superior	6	193	95	96	-	200	391	452	<b>1.433</b>
<b>Total</b>	<b>261</b>	<b>1.020</b>	<b>950</b>	<b>723</b>	<b>425</b>	<b>629</b>	<b>1.172</b>	<b>2.757</b>	<b>7.937</b>
<b>Alumnos</b>									
Grado medio	148	948	537	686	367	537	888	1.470	<b>5.581</b>
Grado superior	10	206	114	109	-	169	565	753	<b>1.926</b>
<b>Total</b>	<b>158</b>	<b>1.154</b>	<b>651</b>	<b>795</b>	<b>367</b>	<b>706</b>	<b>1.453</b>	<b>2.223</b>	<b>7.507</b>
<b>Ambos sexos</b>									
Grado medio	403	1.775	1.392	1.313	792	966	1.669	3.775	<b>12.085</b>
Grado superior	16	399	209	205	-	369	956	1.205	<b>3.359</b>
<b>Total</b>	<b>419</b>	<b>2.174</b>	<b>1.601</b>	<b>1.518</b>	<b>792</b>	<b>1.335</b>	<b>2.625</b>	<b>4.980</b>	<b>15.444</b>
<b>Total</b>									
<b>Alumnas</b>									
Grado medio	<b>1.169</b>	<b>3.371</b>	<b>1.648</b>	<b>1.689</b>	<b>1.162</b>	<b>1.353</b>	<b>2.681</b>	<b>5.034</b>	<b>18.107</b>
Grado superior	<b>725</b>	<b>2.020</b>	<b>745</b>	<b>1.322</b>	<b>684</b>	<b>639</b>	<b>2.246</b>	<b>2.607</b>	<b>10.988</b>
<b>Total</b>	<b>1.894</b>	<b>5.391</b>	<b>2.393</b>	<b>3.011</b>	<b>1.846</b>	<b>1.992</b>	<b>4.927</b>	<b>7.641</b>	<b>29.095</b>
<b>Alumnos</b>									
Grado medio	<b>1.378</b>	<b>4.066</b>	<b>1.550</b>	<b>2.069</b>	<b>1.381</b>	<b>1.620</b>	<b>3.183</b>	<b>4.917</b>	<b>20.164</b>
Grado superior	<b>697</b>	<b>1.732</b>	<b>533</b>	<b>1.345</b>	<b>655</b>	<b>808</b>	<b>2.087</b>	<b>2.910</b>	<b>10.767</b>
<b>Total</b>	<b>2.075</b>	<b>5.798</b>	<b>2.083</b>	<b>3.414</b>	<b>2.036</b>	<b>2.428</b>	<b>5.270</b>	<b>7.827</b>	<b>30.931</b>
<b>Ambos sexos</b>									
Grado medio	<b>2.547</b>	<b>7.437</b>	<b>3.198</b>	<b>3.758</b>	<b>2.543</b>	<b>2.973</b>	<b>5.864</b>	<b>9.951</b>	<b>38.271</b>
Grado superior	<b>1.422</b>	<b>3.752</b>	<b>1.278</b>	<b>2.667</b>	<b>1.339</b>	<b>1.447</b>	<b>4.333</b>	<b>5.517</b>	<b>21.755</b>
<b>Total</b>	<b>3.969</b>	<b>11.189</b>	<b>4.476</b>	<b>6.425</b>	<b>3.882</b>	<b>4.420</b>	<b>10.197</b>	<b>15.468</b>	<b>60.026</b>

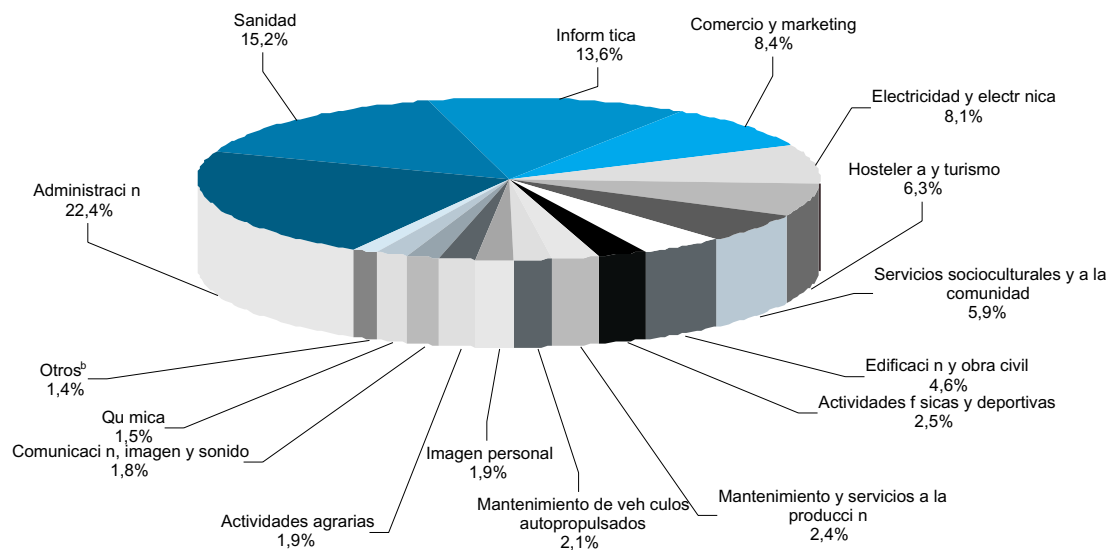
FUENTE: Consejería de Educación y Ciencia

### 3.2.15.G. Alumnado de ciclos formativos según grado y familias profesionales por provincias. Curso 2000-2001

#### Ciclos formativos de grado medio



#### Ciclos formativos de grado superior



FUENTE:Consejería de Educación y Ciencia

<sup>a</sup>La categoría denominada otros comprende las siguientes familias profesionales: Actividades físicas y deportivas, Madera y mueble, Artes gráficas, Industrias alimentarias, Actividades marítimo-pesqueras, Textil, confección y piel y Edificación y obra civil.

<sup>b</sup>La categoría denominada otros comprende las siguientes familias profesionales: Fabricación mecánica, Actividades marítimo-pesqueras, Textil, confección y piel, Industrias alimentarias y Artes gráficas.

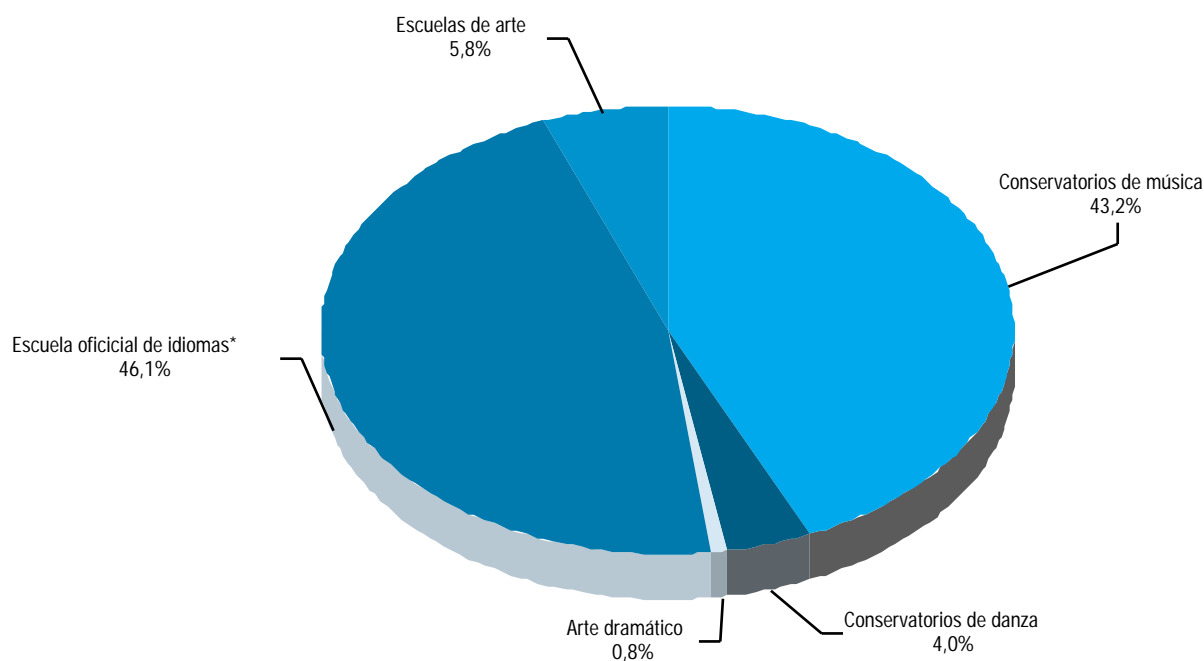
### 3. Enseñanza, formación e investigación

#### 3.2.16. Alumnado de garantía social según titularidad del centro y sexo por provincias. Curso 2000-2001

	Almería	Cádiz	Córdoba	Granada	Huelva	Jaén	Málaga	Sevilla	Andalucía
<b>Centros públicos</b>									
Alumnas	58	381	105	168	26	89	266	292	1.385
Alumnos	166	861	308	378	214	175	583	829	3.514
<b>Total</b>	<b>224</b>	<b>1.242</b>	<b>413</b>	<b>546</b>	<b>240</b>	<b>264</b>	<b>849</b>	<b>1.121</b>	<b>4.899</b>
<b>Centros privados</b>									
Alumnas	12	40	92	43	34	10	40	151	422
Alumnos	6	77	107	103	87	63	90	119	652
<b>Total</b>	<b>18</b>	<b>117</b>	<b>199</b>	<b>146</b>	<b>121</b>	<b>73</b>	<b>130</b>	<b>270</b>	<b>1.074</b>
<b>Total</b>									
Alumnas	70	421	197	211	60	99	306	443	1.807
Alumnos	172	938	415	481	301	238	673	948	4.166
<b>Total</b>	<b>242</b>	<b>1.359</b>	<b>612</b>	<b>692</b>	<b>361</b>	<b>337</b>	<b>979</b>	<b>1.391</b>	<b>5.973</b>

FUENTE: Consejería de Educación y Ciencia

#### 3.2.17.G. Distribución del alumnado en enseñanzas de régimen especial según tipo en Andalucía. Curso 2000-2001 (porcentajes)

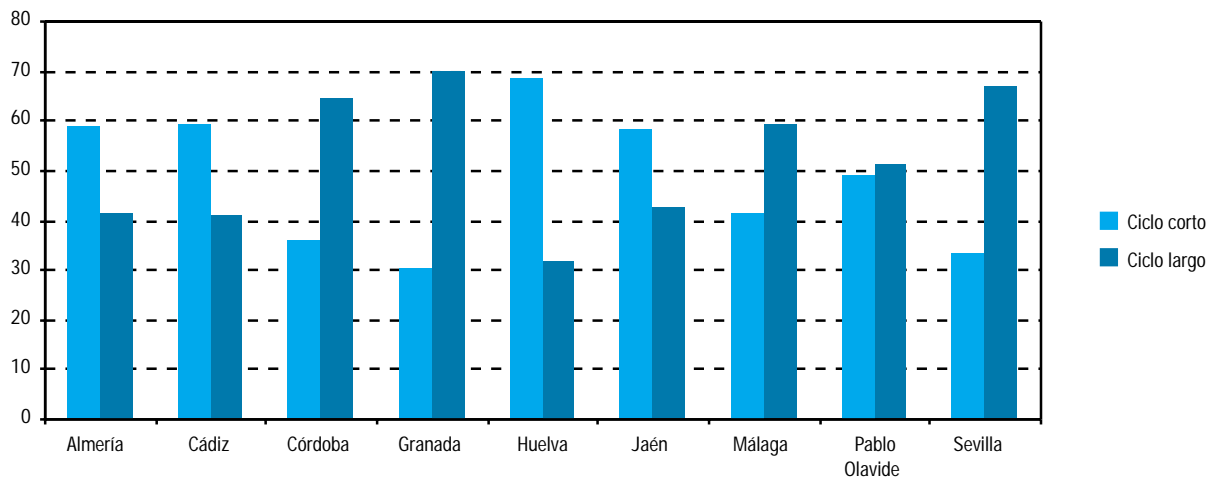


El total de alumnos en enseñanza de régimen especial en Andalucía es de 56.138

FUENTE: Consejería de Educación y Ciencia

\*Incluye alumnado matriculado en "That's English".

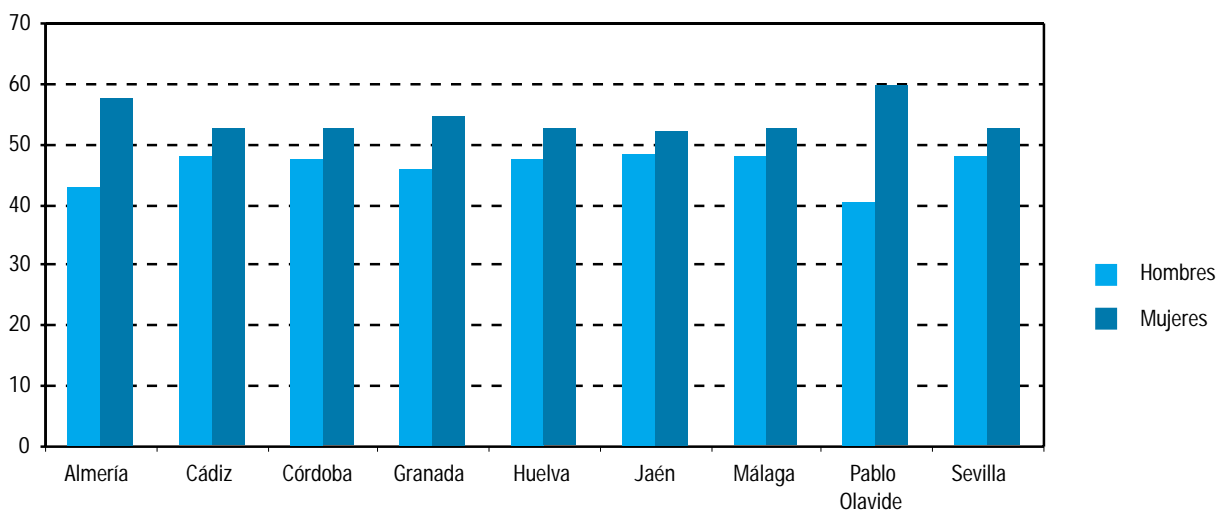
### 3.2.18.G. Distribución del alumnado matriculado en 1<sup>er</sup> y 2<sup>o</sup> ciclo universitario por tipo de ciclo según universidad. Curso 2000-2001\* (porcentajes)



FUENTE: Consejería de Educación y Ciencia

\*El alumnado matriculado en los siguientes centros adscritos corresponde al curso 1999-2000, al no disponer de los datos del curso 2000-2001: Universidad de Málaga: E. U. Enfermería "Virgen de la Paz" (Ronda), E. U. EGB "M<sup>a</sup> Inmaculada", E. U. Enfermería (Málaga), E. U. Trabajo Social Universidad de Sevilla: E. U. Francisco Maldonado (Osuna).

### 3.2.19.G. Distribución del alumnado matriculado en 1<sup>er</sup> y 2<sup>o</sup> ciclo universitario por sexo según universidad. Curso 2000-2001\* (porcentajes)



FUENTE: Consejería de Educación y Ciencia

\*El alumnado matriculado en los siguientes centros adscritos corresponde al curso 1999-2000, al no disponer de los datos del curso 2000-2001: Universidad de Málaga: E. U. Enfermería "Virgen de la Paz" (Ronda), E. U. EGB "M<sup>a</sup> Inmaculada", E. U. Enfermería (Málaga), E. U. Trabajo Social Universidad de Sevilla: E. U. Francisco Maldonado (Osuna).

### 3. Enseñanza, formación e investigación

#### 3.2.20. Alumnado matriculado en estudios de 1<sup>er</sup> y 2<sup>o</sup> ciclo universitario según universidad, rama y titulación. Curso 2000-2001

	Almería	Cádiz	Córdoba	Granada	Huelva	Jaén	Málaga	Pablo de Olavide	Sevilla	Andalucía
<b>Ciencias Experimentales</b>										
<b>Enseñanza de primer y segundo ciclo</b>										
Licenciado Biología	-	-	870	1.181	-	904	1.299	-	1.740	5.994
Licenciado Ciencias	-	-	-	-	-	-	85	-	-	85
Licenciado Ciencias Ambientales	474	232	571	1.002	686	307	124	586	-	3.982
Licenciado Ciencias Biológicas	-	-	101	643	-	-	-	-	-	744
Licenciado Ciencias del Mar	-	863	-	-	-	-	-	-	-	863
Licenciado Ciencias Físicas	-	-	-	347	-	-	-	-	392	739
Licenciado Ciencias Geológicas	-	-	-	54	-	-	-	-	-	54
Licenciado Ciencias Matemáticas	-	-	-	578	-	-	-	-	503	1.081
Licenciado Ciencias Químicas	-	2	139	626	-	-	-	-	1.572	2.339
Licenciado Ciencias, Sección de Geológicas	-	-	-	-	42	-	-	-	-	42
Licenciado Ciencias, Sección de Matemáticas	-	-	-	-	-	-	148	-	-	148
Licenciado Ciencias, Sección de Químicas	-	-	-	-	-	-	53	-	-	53
Licenciado Física	-	-	228	507	-	-	-	-	451	1.186
Licenciado Geología	-	-	-	682	181	-	-	-	-	863
Licenciado Matemáticas	261	246	-	141	-	-	324	-	523	1.495
Licenciado Química	327	811	560	885	-	494	741	-	-	3.818
<b>Enseñanza de primer ciclo</b>										
Diplomado Estadística	-	-	-	247	-	72	-	-	579	898
Diplomado Óptica y Optometría	-	-	-	452	-	-	-	-	-	452
<b>Enseñanzas de sólo segundo ciclo</b>										
Licenciado Bioquímica	-	-	49	119	-	-	-	-	64	232
Licenciado Ciencia y Tecnología de los Alimentos	-	-	170	216	-	-	-	-	-	386
Licenciado Ciencias y Técnicas Estadísticas	-	-	-	72	-	-	-	-	70	142
Licenciado Enología	-	32	28	-	-	-	-	-	-	60
<b>Total</b>	<b>1.062</b>	<b>2.186</b>	<b>2.716</b>	<b>7.752</b>	<b>909</b>	<b>1.777</b>	<b>2.774</b>	<b>586</b>	<b>5.894</b>	<b>25.656</b>
<b>Ciencias de la Salud</b>										
<b>Enseñanza de primer y segundo ciclo</b>										
Licenciado Farmacia	-	-	-	3.417	-	-	-	-	2.457	5.874
Licenciado Medicina	-	894	582	1.687	-	-	-	-	1.786	4.949
Licenciado Medicina y Cirugía	-	7	273	-	-	-	1.253	-	-	1.533
Licenciado Odontología	-	-	-	488	-	-	-	-	359	847
Licenciado Veterinaria	-	-	1.511	-	-	-	-	-	-	1.511
<b>Enseñanza de primer ciclo</b>										
Diplomado Enfermería	446	930	527	1.116	396	377	739	-	1.324	5.855
Diplomado Fisioterapia	-	172	-	189	-	-	229	-	274	864
Diplomado Logopedia	-	-	-	-	-	-	411	-	-	411
Diplomado Podología	-	-	-	-	-	-	-	-	137	137
Diplomado Terapia Ocupacional	-	-	-	136	-	-	-	-	-	136
<b>Total</b>	<b>446</b>	<b>2.003</b>	<b>2.893</b>	<b>7.033</b>	<b>396</b>	<b>377</b>	<b>2.632</b>	<b>-</b>	<b>6.337</b>	<b>22.117</b>
<b>Enseñanzas Técnicas</b>										
<b>Enseñanza de primer y segundo ciclo</b>										
Arquitecto	-	-	-	1.300	-	-	-	-	4.332	5.632
Ingeniero Agrónomo	186	-	1.233	-	-	-	-	-	-	1.419
Ingeniero de Caminos, Canales y Puertos	-	-	-	1.750	-	-	-	-	-	1.750
Ingeniero de Montes	-	-	779	-	-	-	-	-	-	779
Ingeniero de Telecomunicación	-	-	-	-	-	-	1.320	-	1.621	2.941
Ingeniero en Informática	94	-	-	744	-	-	1.167	-	1.485	3.490
Ingeniero Industrial	-	87	-	-	-	-	906	-	2.712	3.705
Ingeniero Químico	122	594	-	664	330	-	507	-	262	2.479
Licenciado de la Marina Civil	-	31	-	-	-	-	-	-	-	31
Licenciado Informática	-	-	-	135	-	-	-	-	36	171

CONTINUA →

### 3.2.20. Alumnado matriculado en estudios de 1<sup>er</sup> y 2<sup>o</sup> ciclo universitario según universidad, rama y titulación. Curso 2000-2001

CONTINUACIÓN

	Almería	Cádiz	Córdoba	Granada	Huelva	Jaén	Málaga	Pablo de Olavide	Sevilla	Andalucía
<b>Enseñanza de primer ciclo</b>										
Arquitecto Técnico	-	-	-	2.494	-	-	-	-	3.239	5.733
Diplomado Informática	1	-	-	-	18	-	-	-	285	304
Diplomado Máquinas Navales	-	118	-	-	-	-	-	-	-	118
Diplomado Navegación Marítima	-	196	-	-	-	-	-	-	-	196
Diplomado Radioelectrónica Naval	-	161	-	-	-	-	-	-	-	161
Ingeniero Técnico Agrícola	2	-	-	-	146	-	-	-	780	928
Ingeniero Técnico Agrícola, especialidad Explotaciones Agropecuarias	262	-	-	-	101	-	-	-	1.588	1.951
Ingeniero Técnico Agrícola, especialidad Hortofruticultura y jardinería	821	-	-	-	90	-	-	-	-	911
Ingeniero Técnico Agrícola, especialidad Industrias Agrarias y Alimentarias	223	-	-	-	-	-	-	-	-	223
Ingeniero Técnico Agrícola, especialidad Mecanización y Construcciones Rurales	201	-	-	-	-	-	-	-	-	201
Ingeniero Técnico Diseño Industrial	-	-	-	-	-	-	120	-	-	120
Ingeniero Técnico Forestal	-	-	-	-	570	-	-	-	-	570
Ingeniero Técnico Forestal, especialidad Explotaciones Forestales	-	-	-	-	398	-	-	-	-	398
Ingeniero Técnico Industrial	-	19	-	-	702	65	364	-	1.941	3.091
Ingeniero Técnico Industrial, especialidad Electricidad	-	390	-	-	91	486	511	-	-	1.478
Ingeniero Técnico Industrial, especialidad Electrónica Industrial	-	503	415	-	115	383	432	-	-	1.848
Ingeniero Técnico Industrial, especialidad Mecánica	-	485	848	-	190	636	904	-	-	3.063
Ingeniero Técnico Industrial, especialidad Química Industrial	-	278	-	-	133	170	-	-	-	581
Ingeniero Técnico Informática de Gestión	343	599	400	410	466	708	932	-	612	4.470
Ingeniero Técnico Informática de Sistemas	471	-	414	391	419	-	1.128	-	714	3.537
Ingeniero Técnico Minas	-	-	16	-	64	25	-	-	-	105
Ingeniero Técnico Minas, especialidad Explotación de Minas	-	-	66	-	5	41	-	-	-	112
Ingeniero Técnico Minas, especialidad Instalaciones Elect. Mineras	-	-	22	-	-	-	-	-	-	22
Ingeniero Técnico Minas, especialidad Recur. Energ., Combustibles y Explosivos	-	-	-	-	20	190	-	-	-	210
Ingeniero Técnico Minas, especialidad Sondeos y Prospecciones Mineras	-	-	44	-	9	27	-	-	-	80
Ingeniero Técnico Naval	-	16	-	-	-	-	-	-	-	16
Ingeniero Técnico Naval, especialidad Estructuras Marinas	-	381	-	-	-	-	-	-	-	381
Ingeniero Técnico Naval, especialidad Propulsión y Servicios del Buque	-	338	-	-	-	-	-	-	-	338
Ingeniero Técnico Obras Públicas, especialidad Construcciones Civiles	-	661	219	-	-	-	-	-	-	880
Ingeniero Técnico Telecomunicación, especialidad Sistemas de Telecomunicación	-	-	-	-	-	-	497	-	-	497
Ingeniero Técnico Telecomunicación, especialidad Sistemas Electrónicos	-	-	-	-	-	-	410	-	-	410
Ingeniero Técnico Telecomunicación, especialidad Sonido e Imagen	-	-	-	-	-	-	488	-	-	488
Ingeniero Técnico Telecomunicación, especialidad Telemática	-	-	-	-	-	618	-	-	-	618
Ingeniero Técnico Topografía	-	-	-	-	-	665	-	-	-	665
<b>Enseñanzas de sólo segundo ciclo</b>										
Ingeniero en Automática y Electrónica Industrial	-	-	94	-	-	-	36	-	62	192
Ingeniero en Electrónica	-	-	-	227	-	-	23	-	55	305
Ingeniero en Geodesia y Cartografía	-	-	-	-	-	141	-	-	-	141
Ingeniero en Organización Industrial	-	262	-	-	-	163	61	-	165	651
Licenciado Máquinas Navales	-	27	-	-	-	-	-	-	-	27
Licenciado Náutica y Transporte Marítimo	-	74	-	-	-	-	-	-	-	74
Licenciado Radioelectrónica Naval	-	33	-	-	-	-	-	-	-	33
<b>Total</b>	<b>2.726</b>	<b>5.253</b>	<b>4.550</b>	<b>8.115</b>	<b>3.867</b>	<b>4.318</b>	<b>9.806</b>	<b>-</b>	<b>19.889</b>	<b>58.524</b>

CONTINUA →

### 3. Enseñanza, formación e investigación

#### 3.2.20. Alumnado matriculado en estudios de 1º y 2º ciclo universitario según universidad, rama y titulación. Curso 2000-2001

CONTINUACIÓN

	Almería	Cádiz	Córdoba	Granada	Huelva	Jaén	Málaga	Pablo de Olavide	Sevilla	Andalucía
<b>Ciencias Sociales y Jurídicas</b>										
<b>Enseñanza de primer y segundo ciclo</b>										
Licenciado Administración y Dirección de Empresas	927	1.328	1.529	1.995	607	953	2.342	790	3.326	13.797
Licenciado Ciencias Actividad Física y Deporte	-	-	-	34	-	-	-	-	-	34
Licenciado Ciencias Económicas y Empresariales	72	-	206	3	-	-	-	-	14	295
Licenciado Ciencias Económicas y Empresariales, Sección Económicas	-	-	-	-	-	-	17	-	-	17
Licenciado Ciencias Económicas y Empresariales, Sección Empresariales	-	-	-	-	-	175	51	-	-	226
Licenciado Ciencias Empresariales	-	-	-	-	172	-	-	-	-	172
Licenciado Ciencias Políticas y Sociología	-	-	-	285	-	-	-	-	-	285
Licenciado Ciencias Políticas y Sociología, Sección Ciencias Políticas	-	-	-	976	-	-	-	-	-	976
Licenciado Ciencias Políticas y Sociología, Sección Sociología	-	-	-	674	-	-	-	-	-	674
Licenciado Comunicación Audiovisual	-	-	-	-	-	-	681	-	499	1.180
Licenciado Derecho	1.489	1.380	1.990	5.698	904	1.166	2.918	1.090	5.854	22.489
Licenciado Economía	-	-	-	1.644	-	-	1.333	-	2.340	5.317
Licenciado Educación Física	-	-	-	869	-	-	-	-	-	869
Licenciado Filosofía y Ciencias de la Educación	-	-	-	-	-	-	-	-	51	51
Licenciado Filosofía y Ciencias de la Educación, Sección Ciencias de la Educación	-	-	-	-	-	-	-	-	1.260	1.260
Licenciado Pedagogía	-	-	-	1.140	-	-	697	-	995	2.832
Licenciado Periodismo	-	-	-	-	-	-	705	-	1.261	1.966
Licenciado Psicología	1.082	-	-	2.025	-	996	1.472	-	2.047	7.622
Licenciado Publicidad y Relaciones Públicas	-	-	-	-	-	-	684	-	518	1.202
<b>Enseñanza de primer ciclo</b>										
Diplomado Biblioteconomía y Documentación	-	-	-	655	-	-	-	-	-	655
Diplomado Ciencias Empresariales	1.784	2.701	1.235	1.914	682	883	2.243	700	3.923	16.065
Diplomado Estudios Empresariales	-	-	-	72	-	-	-	-	1.030	1.102
Diplomado Gestión y Administración Pública	225	469	-	61	-	507	439	-	-	1.701
Diplomado Profesorado de E. G. B.	-	-	-	5	-	-	-	-	41	46
Diplomado Relaciones Laborales	558	1.575	1.066	2.304	799	767	1.634	994	2.332	12.029
Diplomado Trabajo Social	-	745	-	722	877	397	638	1.057	-	4.436
Diplomado Turismo	400	763	-	248	124	-	852	-	1.382	3.769
Graduado Social	404	-	-	-	-	-	-	-	1	405
Maestro-Especialidad de Audición y Lenguaje	-	265	141	605	-	-	398	-	-	1.409
Maestro-Especialidad de Educación Especial	-	319	291	650	549	-	492	-	871	3.172
Maestro-Especialidad de Educación Física	663	414	379	1.216	575	405	579	-	756	4.987
Maestro-Especialidad de Educación Infantil	718	388	394	1.188	519	394	525	-	1.066	5.192
Maestro-Especialidad de Educación Musical	226	243	300	620	146	186	458	-	403	2.582
Maestro-Especialidad de Educación Primaria	634	280	340	1.406	534	680	502	-	804	5.180
Maestro-Especialidad de Lengua Extranjera	311	270	291	845	300	432	499	-	389	3.337
<b>Enseñanzas de sólo segundo ciclo</b>										
Licenciado Ciencias Actariales y Financieras	-	-	-	-	-	-	154	-	-	154
Licenciado Documentación	-	-	-	514	-	-	-	-	-	514
Licenciado Investigación y Técnicas de Mercado	-	-	158	166	-	-	-	-	637	961
Licenciado Psicopedagogía	215	365	341	840	515	372	286	-	426	3.360
<b>Total</b>	<b>9.708</b>	<b>11.505</b>	<b>8.661</b>	<b>29.374</b>	<b>7.303</b>	<b>8.313</b>	<b>20.599</b>	<b>4.631</b>	<b>32.226</b>	<b>132.320</b>

CONTINUA →



**3.2.20. Alumnado matriculado en estudios de 1<sup>er</sup> y 2<sup>o</sup> ciclo universitario según universidad, rama y titulación.**  
Curso 2000-2001

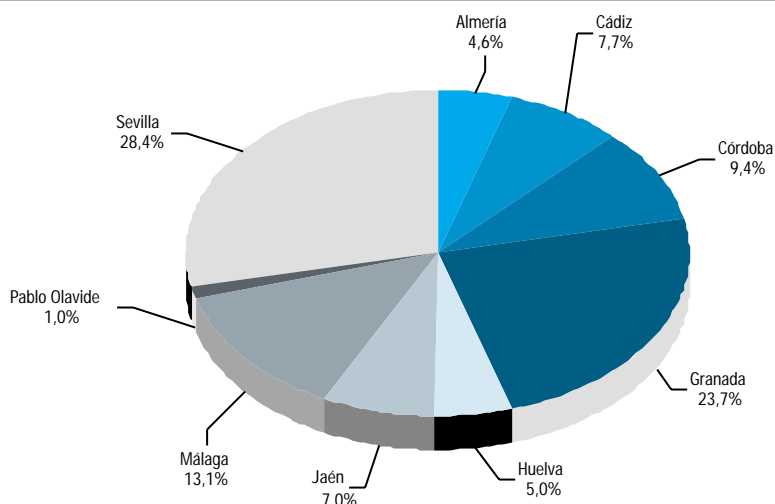
CONTINUACIÓN

	Almería	Cádiz	Córdoba	Granada	Huelva	Jaén	Málaga	Pablo de Olavide	Sevilla	Andalucía
<b>Humanidades</b>										
<b>Enseñanza de primer y segundo ciclo</b>										
Licenciado Bellas Artes	-	-	-	1.314	-	-	-	-	1.338	2.652
Licenciado Filología	-	-	-	-	-	-	-	-	1.436	1.436
Licenciado Filología Alemana	-	-	-	-	-	-	-	-	184	184
Licenciado Filología Árabe	-	54	-	82	-	-	-	-	70	206
Licenciado Filología Clásica	-	43	-	60	-	-	77	-	65	245
Licenciado Filología Eslava	-	-	-	103	-	-	-	-	-	103
Licenciado Filología Francesa	-	134	-	185	-	-	-	-	171	490
Licenciado Filología Hebrea	-	-	-	5	-	-	-	-	-	5
Licenciado Filología Hispánica	275	377	342	701	-	130	510	-	835	3.170
Licenciado Filología Inglesa	273	561	432	827	310	331	945	-	970	4.649
Licenciado Filología Italiana	-	-	-	9	-	-	-	-	61	70
Licenciado Filología Portuguesa	-	-	-	4	-	-	-	-	-	4
Licenciado Filología Románica	-	-	-	79	-	-	-	-	-	79
Licenciado Filología, Sección Filología Anglogermánica	-	-	-	1	-	-	-	-	-	1
Licenciado Filosofía	-	-	-	387	-	-	239	-	595	1.221
Licenciado Filosofía y Letras, Sección Filología Hispánica	-	-	12	-	-	-	118	-	-	130
Licenciado Filosofía y Letras, Sección Geografía	-	-	-	-	-	-	45	-	-	45
Licenciado Filosofía y Letras, Sección Historia	-	-	-	-	-	-	95	-	-	95
Licenciado Geografía	-	-	-	167	-	-	258	-	678	1.103
Licenciado Geografía e Historia	-	-	62	5	3	-	-	-	49	119
Licenciado Historia	-	566	389	717	248	-	799	-	1.438	4.157
Licenciado Historia del Arte	-	-	421	1.126	-	-	510	-	1.382	3.439
Licenciado Humanidades	281	373	230	-	219	497	-	395	-	1.995
Licenciado Traducción e Interpretación	-	-	-	1.297	-	-	575	-	-	1.872
<b>Enseñanzas de sólo segundo ciclo</b>										
Licenciado Antropología Social y Cultural	-	-	-	278	-	-	-	-	356	634
Licenciado Historia y Ciencias de la Música	-	-	-	117	-	-	-	-	-	117
Licenciado Lingüística	-	44	-	-	-	-	-	-	-	44
Licenciado Teoría de la Literatura y Literatura Comparada	-	-	-	75	-	-	-	-	-	75
<b>Total</b>	<b>829</b>	<b>2.152</b>	<b>1.888</b>	<b>7.539</b>	<b>780</b>	<b>958</b>	<b>4.171</b>	<b>395</b>	<b>9.628</b>	<b>28.340</b>

FUENTE: Consejería de Educación y Ciencia

### 3. Enseñanza, formación e investigación

#### 3.2.21.G. Distribución del alumnado graduado según universidad. Curso 1999-2000\* (porcentajes)



FUENTE: Consejería de Educación y Ciencia

\*El alumnado graduado en los siguientes centros adscritos corresponde al curso 1998-1999, al no disponer de los datos del curso 1999-2000:  
 Universidad de Málaga: E. U. Enfermería "Virgen de la Paz" (Ronda), E. U. EGB "Mª Inmaculada", E. U. Enfermería (Málaga), E. U. Trabajo Social  
 Universidad de Sevilla: E. U. Francisco Maldonado (Osuna).

#### 3.2.22. Alumnado graduado en estudios de 1º y 2º ciclo universitario según universidad, rama y titulación. Curso 2000-2001

	Almería	Cádiz	Córdoba	Granada	Huelva	Jaén	Málaga	Pablo de Olavide	Sevilla	Andalucía
<b>Ciencias Experimentales</b>										
<b>Enseñanza de primer y segundo ciclo</b>										
Licenciado Biología	-	-	19	-	-	82	30	-	265	396
Licenciado Ciencias	-	-	-	-	-	-	60	-	-	60
Licenciado Ciencias Ambientales	47	-	36	91	33	-	-	-	-	207
Licenciado Ciencias Biológicas	-	-	114	164	-	-	-	-	-	278
Licenciado Ciencias del Mar	-	118	-	-	-	-	-	-	-	118
Licenciado Ciencias Físicas	-	-	-	74	-	-	-	-	-	74
Licenciado Ciencias Geológicas	-	-	-	41	-	-	-	-	-	41
Licenciado Ciencias Matemáticas	-	-	-	125	-	-	-	-	-	125
Licenciado Ciencias Químicas	-	12	112	150	-	-	-	-	144	418
Licenciado Ciencias, Sección de Geológicas	-	-	-	-	32	-	-	-	-	32
Licenciado Ciencias, Sección de Matemáticas	-	-	-	-	-	-	107	-	-	107
Licenciado Ciencias, Sección de Químicas	-	-	-	-	-	-	87	-	-	87
Licenciado Física	-	-	23	-	-	-	-	-	85	108
Licenciado Geología	-	-	-	19	6	-	-	-	-	25
Licenciado Matemáticas	33	20	-	-	-	-	-	-	138	191
Licenciado Química	19	51	-	-	-	37	11	-	-	118
<b>Enseñanza de primer ciclo</b>										
Diplomado Estadística	-	-	-	38	-	28	-	-	82	148
Diplomado Óptica y Optometría	-	-	-	114	-	-	-	-	-	114
<b>Enseñanzas de sólo segundo ciclo</b>										
Licenciado Bioquímica	-	-	10	44	-	-	-	-	-	54
Licenciado Ciencia y Tecnología de los Alimentos	-	-	38	36	-	-	-	-	-	74
Licenciado Ciencias y Técnicas Estadísticas	-	-	-	30	-	-	-	-	27	57
<b>Total</b>	<b>99</b>	<b>201</b>	<b>352</b>	<b>926</b>	<b>71</b>	<b>147</b>	<b>295</b>	<b>-</b>	<b>741</b>	<b>2.832</b>

CONTINUA →

### 3.2.22. Alumnado graduado en estudios de 1<sup>er</sup> y 2<sup>o</sup> ciclo universitario según universidad, rama y titulación. Curso 2000-2001

CONTINUACIÓN

	Almería	Cádiz	Córdoba	Granada	Huelva	Jaén	Málaga	Pablo de Olavide	Sevilla	Andalucía
<b>Ciencias de la Salud</b>										
<b>Enseñanza de primer y segundo ciclo</b>										
Licenciado Farmacia	-	-	-	491	-	-	-	-	313	804
Licenciado Medicina	-	66	-	233	-	-	-	-	261	560
Licenciado Medicina y Cirugía	-	12	106	-	-	-	148	-	-	266
Licenciado Odontología	-	-	-	79	-	-	-	-	68	147
Licenciado Veterinaria	-	-	249	-	-	-	-	-	-	249
<b>Enseñanza de primer ciclo</b>										
Diplomado Enfermería	113	309	86	124	140	90	217	-	303	1.382
Diplomado Fisioterapia	-	47	-	56	-	-	62	-	76	241
Diplomado Logopedia	-	-	-	-	-	-	80	-	-	80
Diplomado Podología	-	-	-	-	-	-	-	-	43	43
<b>Total</b>	<b>113</b>	<b>434</b>	<b>441</b>	<b>983</b>	<b>140</b>	<b>90</b>	<b>507</b>	<b>-</b>	<b>1.064</b>	<b>3.772</b>
<b>Enseñanzas Técnicas</b>										
<b>Enseñanza de primer y segundo ciclo</b>										
Arquitecto	-	-	-	21	-	-	-	-	323	344
Ingeniero Agrónomo	2	-	140	-	-	-	-	-	-	142
Ingeniero de Caminos, Canales y Puertos	-	-	-	189	-	-	-	-	-	189
Ingeniero de Montes	-	-	69	-	-	-	-	-	-	69
Ingeniero de Telecomunicación	-	-	-	-	-	-	79	-	83	162
Ingeniero en Informática	-	-	-	55	-	-	47	-	128	230
Ingeniero Industrial	-	-	-	-	-	-	53	-	68	121
Ingeniero Químico	-	-	-	59	9	-	1	-	-	69
Licenciado de la Marina Civil	-	2	-	-	-	-	-	-	-	2
Licenciado Informática	-	-	-	63	-	-	-	-	-	63
<b>Enseñanza de primer ciclo</b>										
Arquitecto Técnico	-	-	-	286	-	-	-	-	492	778
Diplomado Informática	2	3	-	-	12	-	-	-	45	62
Diplomado Máquinas Navales	-	18	-	-	-	-	-	-	-	18
Diplomado Navegación Marítima	-	26	-	-	-	-	-	-	-	26
Diplomado Radioelectrónica Naval	-	35	-	-	-	-	-	-	-	35
Ingeniero Técnico Agrícola	-	-	-	-	-	-	-	-	-	-
Ingeniero Técnico Agrícola, especialidad Explotaciones Agropecuarias	3	-	-	-	14	-	-	-	202	219
Ingeniero Técnico Agrícola, especialidad Hortofruticultura y jardinería	-	-	-	-	-	-	-	-	90	90
Ingeniero Técnico Agrícola, especialidad Industrias Agrarias y Alimentarias	11	-	-	-	-	-	-	-	-	11
Ingeniero Técnico Agrícola, especialidad Mecanización y Construcciones Rurales	5	-	-	-	-	-	-	-	-	5
Ingeniero Técnico Diseño Industrial	3	-	-	-	-	-	-	-	-	3
Ingeniero Técnico Forestal	-	-	-	-	42	-	-	-	-	42
Ingeniero Técnico Industrial	-	10	-	-	100	166	186	-	140	602
Ingeniero Técnico Industrial, especialidad Electricidad	-	6	40	-	-	68	6	-	-	120
Ingeniero Técnico Industrial, especialidad Electrónica Industrial	-	24	67	-	-	20	8	-	-	119
Ingeniero Técnico Industrial, especialidad Mecánica Industrial	-	14	95	-	-	47	-	-	-	156
Ingeniero Técnico Industrial, especialidad Química Industrial	-	6	-	-	-	19	-	-	-	25
Ingeniero Técnico Informática de Gestión	16	24	15	29	6	60	22	-	4	176
Ingeniero Técnico Informática de Sistemas	30	-	51	29	-	-	16	-	4	130
Ingeniero Técnico Minas	-	-	-	-	-	30	-	-	-	30
Ingeniero Técnico Minas, especialidad Explotación de Minas	-	-	10	-	-	-	-	-	-	10
Ingeniero Técnico Minas, especialidad Instalaciones Elect. Mineras	-	-	6	-	-	-	-	-	-	6
Ingeniero Técnico Minas, especialidad Recur. Energ., Combustibles y Explosivos	-	-	-	-	-	27	-	-	-	27
Ingeniero Técnico Minas, especialidad Sondeos y Prospecciones Mineras	-	-	14	-	-	-	-	-	-	14
Ingeniero Técnico Naval	-	20	-	-	-	-	-	-	-	20
Ingeniero Técnico Naval, especialidad Estructuras Marinas	-	19	-	-	-	-	-	-	-	19

CONTINUA →

### 3. Enseñanza, formación e investigación

#### 3.2.22. Alumnado graduado en estudios de 1<sup>er</sup> y 2<sup>o</sup> ciclo universitario según universidad, rama y titulación. Curso 2000-2001

CONTINUACIÓN

	Almería	Cádiz	Córdoba	Granada	Huelva	Jaén	Málaga	Pablo de Olavide	Sevilla	Andalucía
Ingeniero Técnico Naval, especialidad Propulsión y Servicios del Buque	-	9	-	-	-	-	-	-	-	9
Ingeniero Técnico Obras Públicas, especialidad Construcciones Civiles	-	27	-	-	-	-	-	-	-	27
Ingeniero Técnico Telecomunicación, especialidad Sistemas de Telecomunicación	-	-	-	-	-	-	9	-	-	9
Ingeniero Técnico Telecomunicación, especialidad Sistemas Electrónicos	-	-	-	-	-	-	3	-	-	3
Ingeniero Técnico Telecomunicación, especialidad Sonido e Imagen	-	-	-	-	-	-	17	-	-	17
Ingeniero Técnico Telecomunicación, especialidad Telemática	-	-	-	-	-	17	-	-	-	17
Ingeniero Técnico Topografía	-	-	-	-	-	99	-	-	-	99
<b>Enseñanzas de sólo segundo ciclo</b>										
Ingeniero en Electrónica	-	-	-	39	-	-	-	-	-	39
Ingeniero en Geodesia y Cartografía	-	-	-	-	-	22	-	-	-	22
Ingeniero en Organización Industrial	-	23	-	-	-	-	-	-	-	23
Licenciado Máquinas Navales	-	3	-	-	-	-	-	-	-	3
Licenciado Náutica y Transporte Marítimo	-	11	-	-	-	-	-	-	-	11
Licenciado Radioelectrónica Naval	-	10	-	-	-	-	-	-	-	10
<b>Total</b>	<b>72</b>	<b>290</b>	<b>507</b>	<b>770</b>	<b>183</b>	<b>575</b>	<b>447</b>	<b>-</b>	<b>1.579</b>	<b>4.423</b>
<b>Ciencias Sociales y Jurídicas</b>										
<b>Enseñanza de primer y segundo ciclo</b>										
Licenciado Administración y Dirección de Empresas	47	54	136	173	12	48	147	-	329	946
Licenciado Ciencias Actividad Física y Deporte	-	-	-	94	-	-	-	-	-	94
Licenciado Ciencias Económicas y Empresariales	49	-	195	23	-	-	-	-	30	297
Licenciado Ciencias Económicas y Empresariales, Sección Económicas	-	-	-	-	-	-	38	-	-	38
Licenciado Ciencias Económicas y Empresariales, Sección Empresariales	-	-	-	-	-	23	123	-	-	146
Licenciado Ciencias Empresariales	-	-	-	-	83	-	-	-	-	83
Licenciado Ciencias Políticas y Sociología	-	-	-	10	-	-	-	-	-	10
Licenciado Ciencias Políticas y Sociología, Sección Ciencias Políticas	-	-	-	114	-	-	-	-	-	114
Licenciado Ciencias Políticas y Sociología, Sección Sociología	-	-	-	68	-	-	-	-	-	68
Licenciado Comunicación Audiovisual	-	-	-	-	-	-	52	-	68	120
Licenciado Derecho	142	207	207	785	157	281	296	31	813	2.919
Licenciado Economía	-	-	-	81	-	-	102	-	223	406
Licenciado Educación Física	-	-	-	96	-	-	-	-	-	96
Licenciado Filosofía y Ciencias de la Educación	-	-	-	-	-	-	-	-	105	105
Licenciado Filosofía y Ciencias de la Educación, Sección Ciencias de la Educación	-	-	-	-	-	-	-	-	500	500
Licenciado Pedagogía	-	-	-	225	-	-	87	-	-	312
Licenciado Periodismo	-	-	-	-	-	-	51	-	178	229
Licenciado Psicología	105	-	-	460	-	91	187	-	169	1.012
Licenciado Publicidad y Relaciones Públicas	-	-	-	-	-	-	41	-	76	117
<b>Enseñanza de primer ciclo</b>										
Diplomado Biblioteconomía y Documentación	-	-	-	131	-	-	-	-	-	131
Diplomado Ciencias Empresariales	135	207	141	144	24	58	156	11	78	954
Diplomado Estudios Empresariales	-	-	-	15	-	28	-	-	562	605
Diplomado Gestión y Administración Pública	21	40	-	-	-	80	30	-	-	171
Diplomado Relaciones Laborales	-	151	72	159	99	48	147	55	290	1.021
Diplomado Trabajo Social	-	-	-	137	96	74	100	233	-	640
Diplomado Turismo	36	-	-	-	-	-	46	-	-	82
Graduado Social	180	-	50	1	-	37	56	-	5	329
Maestro-Especialidad de Audición y Lenguaje	-	79	40	100	-	-	68	-	-	287
Maestro-Especialidad de Educación Especial	-	91	53	113	131	-	107	-	271	766
Maestro-Especialidad de Educación Física	111	120	91	200	126	106	133	-	178	1.065
Maestro-Especialidad de Educación Infantil	116	104	111	233	152	114	135	-	280	1.245
Maestro-Especialidad de Educación Musical	-	56	80	97	-	20	104	-	-	357
Maestro-Especialidad de Educación Primaria	101	87	89	199	116	158	101	-	184	1.035
Maestro-Especialidad de Lengua Extranjera	61	40	74	124	67	96	94	-	87	643

CONTINUA →

### 3.2.22. Alumnado graduado en estudios de 1<sup>er</sup> y 2<sup>o</sup> ciclo universitario según universidad, rama y titulación. Curso 2000-2001

CONTINUACIÓN

	Almería	Cádiz	Córdoba	Granada	Huelva	Jaén	Málaga	Pablo de Olavide	Sevilla	Andalucía
<b>Enseñanzas de sólo segundo ciclo</b>										
Licenciado Documentación	-	-	-	91	-	-	-	-	-	91
Licenciado Investigación y Técnicas de Mercado	-	-	47	-	-	-	-	-	86	133
Licenciado Psicopedagogía	37	117	54	192	99	66	63	-	54	682
<b>Total</b>	<b>1.141</b>	<b>1.353</b>	<b>1.440</b>	<b>4.065</b>	<b>1.162</b>	<b>1.328</b>	<b>2.464</b>	<b>330</b>	<b>4.566</b>	<b>17.849</b>
<b>Humanidades</b>										
<b>Enseñanza de primer y segundo ciclo</b>										
Licenciado Bellas Artes	-	-	-	157	-	-	-	-	210	367
Licenciado Filología	-	-	-	-	-	-	-	-	355	355
Licenciado Filología Árabe	-	-	-	11	-	-	-	-	-	11
Licenciado Filología Clásica	-	2	-	7	-	-	2	-	-	11
Licenciado Filología Eslava	-	-	-	10	-	-	-	-	-	10
Licenciado Filología Francesa	-	8	-	19	-	-	-	-	-	27
Licenciado Filología Hebrea	-	-	-	1	-	-	-	-	-	1
Licenciado Filología Hispánica	30	22	57	81	-	-	48	-	-	238
Licenciado Filología Inglesa	12	74	101	127	16	75	65	-	-	470
Licenciado Filología Italiana	-	-	-	5	-	-	-	-	-	5
Licenciado Filología Románica	-	-	-	68	-	-	-	-	-	68
Licenciado Filosofía	-	-	-	22	-	-	13	-	32	67
Licenciado Filosofía y Letras, Sección Filología Hispánica	-	-	-	-	-	-	84	-	-	84
Licenciado Filosofía y Letras, Sección Geografía	-	-	-	-	-	-	41	-	-	41
Licenciado Filosofía y Letras, Sección Historia	-	-	-	-	-	-	78	-	-	78
Licenciado Geografía	-	-	-	13	-	-	21	-	65	99
Licenciado Geografía e Historia	-	-	34	3	-	-	-	-	1	38
Licenciado Historia	-	61	22	70	13	-	63	-	205	434
Licenciado Historia del Arte	-	-	63	93	-	-	37	-	267	460
Licenciado Humanidades	26	19	12	-	19	63	-	-	-	139
Licenciado Traducción e Interpretación	-	-	-	186	-	-	58	-	-	244
<b>Enseñanzas de sólo segundo ciclo</b>										
Licenciado Antropología Social y Cultural	-	-	-	-	-	-	-	-	78	78
Licenciado Historia y Ciencias de la Música	-	-	-	33	-	-	-	-	-	33
Licenciado Lingüística	-	9	-	-	-	-	-	-	-	9
Licenciado Teoría de la Literatura y Literatura Comparada	-	-	-	14	-	-	-	-	-	14
<b>Total</b>	<b>68</b>	<b>195</b>	<b>289</b>	<b>920</b>	<b>48</b>	<b>138</b>	<b>510</b>	<b>-</b>	<b>1.213</b>	<b>3.381</b>

FUENTE: Consejería de Educación y Ciencia

### 3. Enseñanza, formación e investigación

#### 3.2.23. Alumnado de 1<sup>er</sup> y 2<sup>o</sup> ciclo universitario según universidad de estudios y lugar de residencia familiar. Curso 2000-2001\*

	Almería	Cádiz	Córdoba	Granada	Huelva	Jaén	Málaga	Pablo de Olavide	Sevilla	<b>Andalucía</b>
Almería	12.583	98	128	3.233	26	264	448	8	315	<b>17.103</b>
Cádiz	113	21.102	427	2.954	913	199	1.782	363	6.978	<b>34.831</b>
Córdoba	111	115	16.511	2.554	159	592	998	77	1.941	<b>23.058</b>
Granada	770	97	188	34.459	35	530	762	3	239	<b>37.083</b>
Huelva	17	120	232	419	9.712	59	118	84	3.784	<b>14.545</b>
Jaén	212	92	694	5.699	85	13.223	549	18	701	<b>21.273</b>
Málaga	203	440	423	3.782	117	101	34.222	34	766	<b>40.088</b>
Sevilla	85	411	1.085	840	1.386	91	331	4.926	56.429	<b>65.584</b>
Fuera de Andalucía	677	624	1.020	5.873	822	684	772	99	2.821	<b>13.392</b>
<b>Total</b>	<b>14.771</b>	<b>23.099</b>	<b>20.708</b>	<b>59.813</b>	<b>13.255</b>	<b>15.743</b>	<b>39.982</b>	<b>5.612</b>	<b>73.974</b>	<b>266.957</b>

FUENTE: Consejería de Educación y Ciencia

\*El alumnado matriculado en los siguientes centros adscritos corresponde al curso 1999-2000, al no disponer de los datos del curso 2000-2001 y se ha distribuido proporcionalmente a los de la universidad de referencia: Universidad de Málaga: E. U. Enfermería "Virgen de la Paz" (Ronda), E. U. EGB "M<sup>a</sup> Inmaculada", E. U. Enfermería (Málaga), E. U. Trabajo Social, Universidad de Sevilla: E. U. Francisco Maldonado (Osuna).

### 3.2.24. Alumnado matriculado en 1<sup>er</sup> y 2<sup>o</sup> ciclo universitario según universidad, rama y modalidad de ingreso. Curso 2000-2001<sup>a</sup>

	Almería	Cádiz <sup>b</sup>	Córdoba	Granada	Huelva	Jaén	Málaga	Pablo de Olavide	Sevilla	Andalucía
<b>Ciencias Experimentales</b>										
Pruebas acceso universidad (selectividad)	1.059	2.033	2.220	6.984	893	1.754	2.707	575	5.762	<b>23.987</b>
COU o bachillerato LOGSE	1	25	-	26	1	11	45	-	54	<b>163</b>
Formación profesional	-	-	16	88	-	3	-	-	17	<b>124</b>
Mayores de 25 años	-	1	2	23	-	7	1	3	6	<b>43</b>
Otros casos	2	127	478	631	15	2	21	8	55	<b>1.339</b>
<b>Total</b>	<b>1.062</b>	<b>2.186</b>	<b>2.716</b>	<b>7.752</b>	<b>909</b>	<b>1.777</b>	<b>2.774</b>	<b>586</b>	<b>5.894</b>	<b>25.656</b>
<b>Ciencias de la Salud</b>										
Pruebas acceso universidad (selectividad)	300	1.533	2.412	5.983	213	274	2.220	-	5.607	<b>18.542</b>
COU o Bachillerato LOGSE	1	8	53	28	102	2	77	-	28	<b>299</b>
Formación profesional	120	339	27	388	7	99	264	-	472	<b>1.716</b>
Mayores de 25 años	16	16	15	41	3	2	27	-	1	<b>121</b>
Otros casos	9	107	386	593	71	-	44	-	229	<b>1.439</b>
<b>Total</b>	<b>446</b>	<b>2.003</b>	<b>2.893</b>	<b>7.033</b>	<b>396</b>	<b>377</b>	<b>2.632</b>	-	<b>6.337</b>	<b>22.117</b>
<b>Enseñanzas Técnicas</b>										
Pruebas acceso universidad (selectividad)	2.144	3.519	3.434	6.504	3.405	3.099	7.819	-	17.452	<b>47.376</b>
COU o Bachillerato LOGSE	176	365	184	64	232	393	239	-	235	<b>1.888</b>
Formación profesional	214	897	259	766	74	784	963	-	1.242	<b>5.199</b>
Mayores de 25 años	3	5	11	20	1	8	8	-	16	<b>72</b>
Otros casos	189	467	662	761	155	34	777	-	944	<b>3.989</b>
<b>Total</b>	<b>2.726</b>	<b>5.253</b>	<b>4.550</b>	<b>8.115</b>	<b>3.867</b>	<b>4.318</b>	<b>9.806</b>	-	<b>19.889</b>	<b>58.524</b>
<b>Ciencias Sociales y Jurídicas</b>										
Pruebas acceso universidad (selectividad)	8.250	8.459	7.550	22.826	6.357	6.819	17.325	3.878	26.780	<b>108.244</b>
COU o Bachillerato LOGSE	654	584	203	319	435	669	741	84	123	<b>3.812</b>
Formación profesional	527	1.326	261	1.611	62	701	1.395	496	2.120	<b>8.499</b>
Mayores de 25 años	122	89	32	252	35	89	180	49	7	<b>855</b>
Otros casos	155	1.047	615	4.366	414	35	958	124	3.196	<b>10.910</b>
<b>Total</b>	<b>9.708</b>	<b>11.505</b>	<b>8.661</b>	<b>29.374</b>	<b>7.303</b>	<b>8.313</b>	<b>20.599</b>	<b>4.631</b>	<b>32.226</b>	<b>132.320</b>
<b>Humanidades</b>										
Pruebas acceso universidad (selectividad)	772	1.909	1.672	6.181	718	918	3.741	378	8.499	<b>24.788</b>
COU o Bachillerato LOGSE	12	11	4	21	5	9	140	-	74	<b>276</b>
Formación profesional	12	10	4	35	12	8	3	-	38	<b>122</b>
Mayores de 25 años	26	19	5	127	11	19	101	7	2	<b>317</b>
Otros casos	7	203	203	1.175	34	4	186	10	1.015	<b>2.837</b>
<b>Total</b>	<b>829</b>	<b>2.152</b>	<b>1.888</b>	<b>7.539</b>	<b>780</b>	<b>958</b>	<b>4.171</b>	<b>395</b>	<b>9.628</b>	<b>28.340</b>
<b>Total</b>										
<b>Pruebas acceso universidad (selectividad)</b>	<b>12.525</b>	<b>17.453</b>	<b>17.288</b>	<b>48.478</b>	<b>11.586</b>	<b>12.864</b>	<b>33.812</b>	<b>4.831</b>	<b>64.100</b>	<b>222.937</b>
<b>COU o Bachillerato LOGSE</b>	<b>844</b>	<b>993</b>	<b>444</b>	<b>458</b>	<b>775</b>	<b>1.084</b>	<b>1.242</b>	<b>84</b>	<b>514</b>	<b>6.438</b>
<b>Formación profesional</b>	<b>873</b>	<b>2.572</b>	<b>567</b>	<b>2.888</b>	<b>155</b>	<b>1.595</b>	<b>2.625</b>	<b>496</b>	<b>3.889</b>	<b>15.660</b>
<b>Mayores de 25 años</b>	<b>167</b>	<b>130</b>	<b>65</b>	<b>463</b>	<b>50</b>	<b>125</b>	<b>317</b>	<b>59</b>	<b>32</b>	<b>1.408</b>
<b>Otros casos</b>	<b>362</b>	<b>1.951</b>	<b>2.344</b>	<b>7.526</b>	<b>689</b>	<b>75</b>	<b>1.986</b>	<b>142</b>	<b>5.439</b>	<b>20.514</b>
<b>Total</b>	<b>14.771</b>	<b>23.099</b>	<b>20.708</b>	<b>59.813</b>	<b>13.255</b>	<b>15.743</b>	<b>39.982</b>	<b>5.612</b>	<b>73.974</b>	<b>266.957</b>

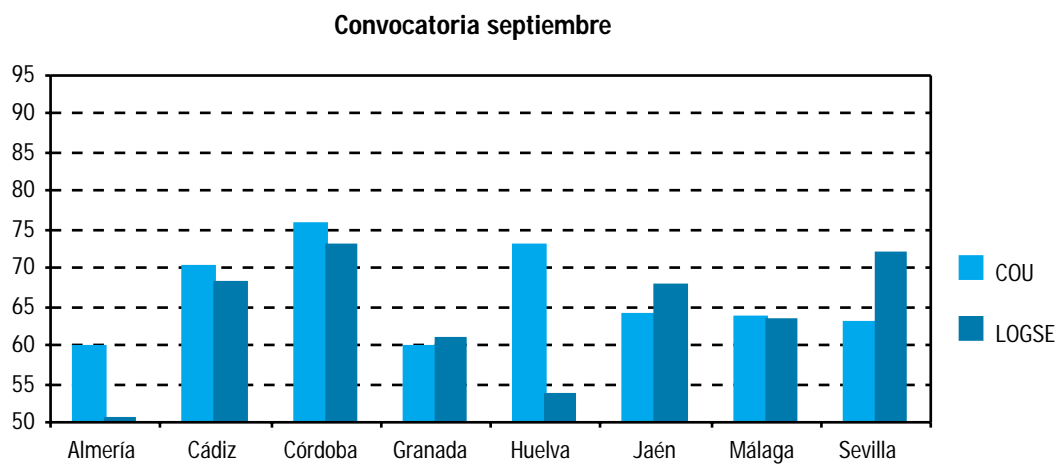
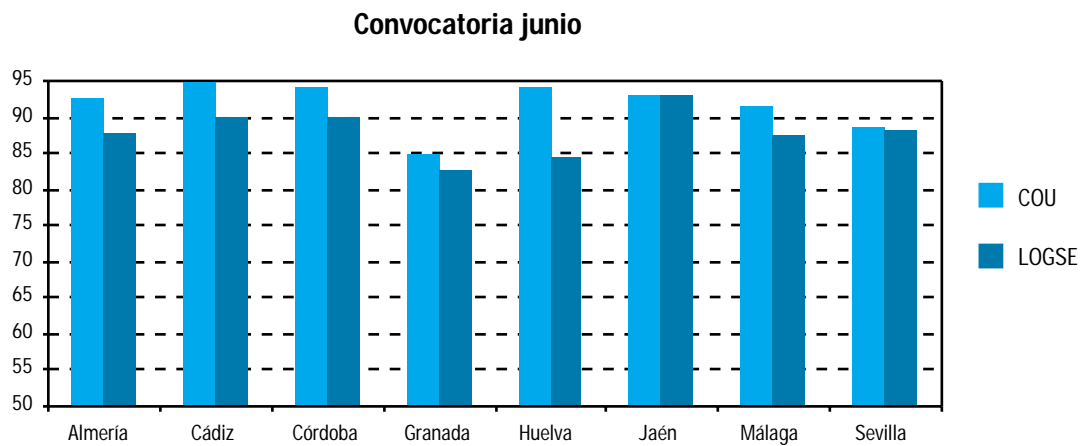
FUENTE: Consejería de Educación y Ciencia

<sup>a</sup>El alumnado matriculado en los siguientes centros adscritos corresponde al curso 1999-2000, al no disponer de los datos del curso 2000-2001 y se ha distribuido proporcionalmente a los de la universidad de referencia: Universidad de Málaga: E. U. Enfermería "Virgen de la Paz" (Ronda), E. U. EGB "M<sup>a</sup> Inmaculada", E. U. Enfermería (Málaga), E. U. Trabajo Social. Universidad de Sevilla: E. U. Francisco Maldonado (Osuna).

<sup>b</sup>La distribución de los alumnos de la Universidad de Cádiz entre las distintas modalidades de ingreso se ha hecho aplicando los porcentajes obtenidos en el curso 1999-2000.

### 3. Enseñanza, formación e investigación

#### 3.2.25.G. Alumnado apto en selectividad según convocatoria y modalidad de ingreso por provincias. Curso 2000-2001 (porcentajes)



FUENTE: Consejería de Educación y Ciencia



### 3.3. Investigación

#### 3.3.1. Becas concedidas de formación de personal técnico de apoyo a la investigación por organismo de disfrute. Nuevas adjudicaciones\*

	Universidad Almería	Universidad Cádiz	Universidad Córdoba	Universidad Granada	Universidad Huelva	Universidad Jaén	Universidad Málaga	Universidad Sevilla	Universidad Internacional de Andalucía	Universidad Pablo de Olavide	Otros Organismos	Total
Biblioteca	5	7	8	12	5	5	12	12	3	3	-	72
Archivo	1	1	1	1	1	1	1	1	-	-	-	7
Informática	4	5	6	9	4	4	7	9	2	2	8	60
Estadística	1	1	1	1	1	1	1	1	-	1	2	11
<b>Total</b>	<b>11</b>	<b>14</b>	<b>16</b>	<b>23</b>	<b>11</b>	<b>11</b>	<b>20</b>	<b>23</b>	<b>5</b>	<b>6</b>	<b>10</b>	<b>150</b>

FUENTE: Consejería de Educación y Ciencia

\*Disfrute: 1 de julio de 2001 al 30 de junio de 2002. Las becas de monitores del año anterior se han reconvertido en prórrogas de esta convocatoria.

#### 3.3.2. Becas concedidas de formación de personal docente e investigador por organismo de disfrute. Año 2001

	Universidad Almería	Universidad Cádiz	Universidad Córdoba	Universidad Granada	Universidad Huelva	Universidad Jaén	Universidad Málaga	Universidad Sevilla	Universidad Internacional de Andalucía	Universidad Pablo de Olavide	Consejo Superior Investigaciones Científicas	Total
<b>Nuevas adjudicaciones</b>												
Programa general/ Titulaciones	8	13	13	18	8	8	15	18	1	8	-	110
Programa sectorial	2	14	5	31	2	7	7	21	-	-	11	100
Áreas de conocimiento	-	-	-	-	-	-	-	-	-	-	-	0
Otros programas	-	-	2	1	-	-	1	1	-	-	-	5
<b>Total</b>	<b>10</b>	<b>27</b>	<b>20</b>	<b>50</b>	<b>10</b>	<b>15</b>	<b>23</b>	<b>40</b>	<b>1</b>	<b>8</b>	<b>11</b>	<b>215</b>
<b>Prórrogas</b>												
Programa general/ Titulaciones	6	5	4	22	4	5	14	13	-	-	-	73
Programa sectorial	4	-	8	36	1	3	13	12	-	1	8	86
Áreas de conocimiento	14	18	18	26	12	16	16	20	1	11	-	152
Otros programas	1	1	1	-	-	-	-	-	-	-	-	3
<b>Total</b>	<b>25</b>	<b>24</b>	<b>31</b>	<b>84</b>	<b>17</b>	<b>24</b>	<b>43</b>	<b>45</b>	<b>1</b>	<b>12</b>	<b>8</b>	<b>314</b>

FUENTE: Consejería de Educación y Ciencia

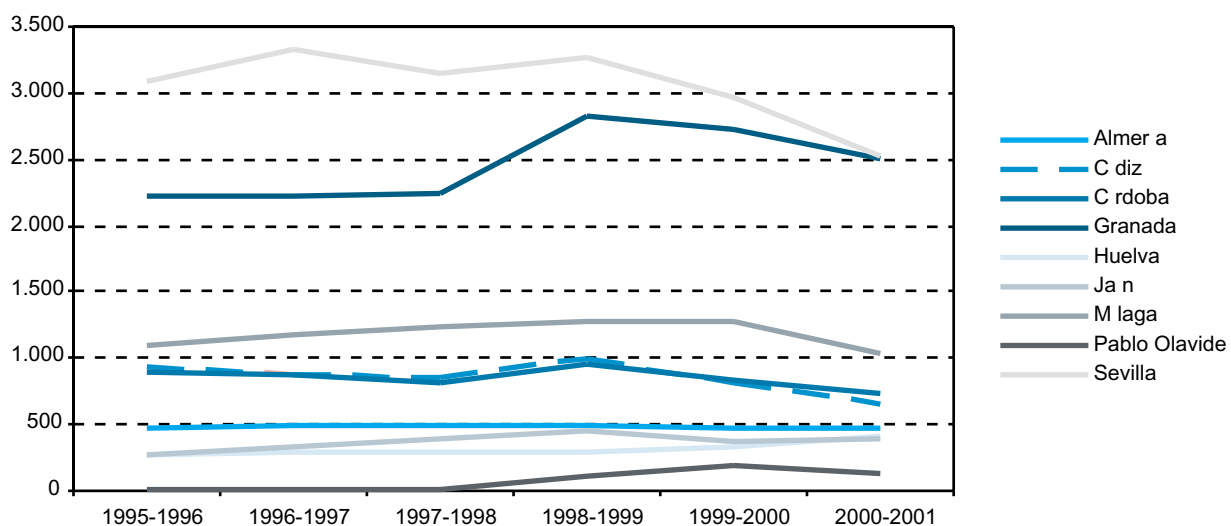
### 3. Enseñanza, formación e investigación

#### 3.3.3. Grupos de investigación según áreas y organismos por provincias. Convocatoria 2000-2001

	Universidades									Consejo Superior Investigaciones Científicas	Consejo Superior Investigaciones Científicas-Universidad	Otros organismos	Total
	Almería	Cádiz	Córdoba	Granada	Huelva	Jaén	Málaga	Sevilla	Pablo de Olavide				
Agroalimentación	9	5	40	8	-	-	2	8	-	30	-	6	108
Ciencias y tecnología de la salud	3	18	17	60	4	7	28	49	-	2	-	92	280
Ciencias de la vida	5	5	22	29	2	4	9	38	5	22	5	4	150
Física, química y matemáticas	12	22	16	46	9	9	28	56	1	5	1	-	205
Humanidades	29	44	37	136	28	21	69	167	5	5	-	1	542
Recursos naturales y medio ambiente	9	12	16	41	16	8	17	21	2	27	1	2	172
Ciencias sociales, económicas y jurídicas	14	20	19	36	13	13	45	54	12	1	-	-	227
Tecnologías de la producción	2	16	4	3	6	9	12	39	-	1	3	-	95
Tecnologías de la información y de las comunicaciones	4	3	9	17	1	3	15	10	-	6	3	-	71
<b>Total</b>	<b>87</b>	<b>145</b>	<b>180</b>	<b>376</b>	<b>79</b>	<b>74</b>	<b>225</b>	<b>442</b>	<b>25</b>	<b>99</b>	<b>13</b>	<b>105</b>	<b>1.850</b>

FUENTE: Consejería de Educación y Ciencia

#### 3.3.4.G. Evolución del alumnado matriculado en 3<sup>er</sup> ciclo por universidad



FUENTE: Consejería de Educación y Ciencia

### 3.3.5. Alumnado matriculado y graduado en 3<sup>er</sup> ciclo por universidad

	Almería	Cádiz	Córdoba	Granada	Huelva	Jaén	Málaga	Pablo de Olavide	Sevilla	Andalucía
Matriculados <sup>a</sup>	453	646	730	2.487	393	386	1.023	113	2.517	<b>8.748</b>
Graduados <sup>b</sup>	266	286	269	413	67	194	550	-	547	<b>2.592</b>

FUENTE: Consejería de Educación y Ciencia

<sup>a</sup>Datos del curso 2000-2001.

<sup>b</sup>Datos del curso 1999-2000.

### 3.3.6. Gastos en I+D del sector de la enseñanza superior. Año 2000

(miles de euros)

	Andalucía	España	Porcentaje
<b>Enseñanza superior</b>			
Gastos internos	259.817	1.693.882	15,34
<b>Todos los sectores*</b>			
Gastos internos	<b>542.156</b>	<b>5.718.988</b>	<b>9,48</b>

FUENTE: INE. Estadística sobre actividades en investigación científica y desarrollo tecnológico (I+D). Indicadores básicos

\*Se refiere a los siguientes sectores: Enseñanza superior, Administración Pública, Empresas e instituciones privadas sin ánimo de lucro.

### 3.3.7. Personal en I+D del sector de la enseñanza superior (en EDP). Año 2000<sup>a</sup>

	Andalucía	España
<b>Enseñanza Superior</b>		
Investigadores	6.254,2	42.063,8
Técnicos	576,1	3.326,9
Auxiliares	316,6	4.079,4
<b>Total</b>	<b>7.146,9</b>	<b>49.470,1</b>
<b>Todos los sectores<sup>b</sup></b>		
Investigadores	<b>9.209,8</b>	<b>76.669,6</b>
Técnicos	<b>2.581,2</b>	<b>25.622,4</b>
Auxiliares	<b>1.666,1</b>	<b>18.325,8</b>
<b>Total</b>	<b>13.457,0</b>	<b>120.617,9</b>

FUENTE: INE. Estadística sobre actividades en investigación científica y desarrollo tecnológico (I+D). Indicadores básicos

<sup>a</sup>EDP: se refiere a personal con equivalencia a dedicación plena.

<sup>b</sup>Se refiere a los siguientes sectores: Enseñanza superior, Administración pública, Empresas e instituciones privadas sin ánimo de lucro.