

### 3.3. Investigación

#### 3.3.1. Becas concedidas de formación de personal técnico de apoyo a la investigación por provincias\*

	Almería	Cádiz	Córdoba	Granada	Huelva	Jaén	Málaga	Sevilla	Univ. Inter.	P. Olavide	Total
Biblioteca	5	8	10	15	6	6	13	15	-	2	80
Archivo	1	1	1	1	1	1	1	1	-	-	8
Informática	5	6	7	11	5	5	7	18	2	2	68
Estadística	-	-	-	1	-	1	-	9	-	-	11
D. científica	1	1	1	1	1	1	2	2	2	1	13
<b>Total</b>	<b>12</b>	<b>16</b>	<b>19</b>	<b>29</b>	<b>13</b>	<b>14</b>	<b>23</b>	<b>45</b>	<b>4</b>	<b>5</b>	<b>180</b>

FUENTE: Consejería de Educación y Ciencia

\* Disfrute: 1 de marzo de 1999 al 29 de febrero de 2000

#### 3.3.2. Becas concedidas de monitores del plan de formación por provincias\*

	Almería	Cádiz	Córdoba	Granada	Huelva	Jaén	Málaga	Sevilla	Univ. Inter.	P. Olavide	Total
Informática	4	6	3	3	5	5	5	2	12	-	45
Estadística	-	-	-	1	-	1	-	-	7	-	9
D. científica	1	1	1	1	-	-	2	1	2	1	10
<b>Total</b>	<b>5</b>	<b>7</b>	<b>4</b>	<b>5</b>	<b>5</b>	<b>6</b>	<b>7</b>	<b>3</b>	<b>21</b>	<b>1</b>	<b>64</b>

FUENTE: Consejería de Educación y Ciencia

\* Disfrute: 1 de marzo de 2000 al 28 de febrero de 2001.

### 3. Enseñanza, formación e investigación

#### 3.3.3. Becas concedidas de formación de personal docente e investigador por provincias. Años 1998-2000

	Almería	Cádiz	Córdoba	Granada	Huelva	Jaén	Málaga	Sevilla	Univ. Inter.	P. Olavide	Total
<b>Año 1998</b>											
Programa general	8	6	5	21	4	3	9	20	-	-	76
Programa sectorial	3	5	14	35	2	4	19	34	-	-	116
Áreas de conocimiento	21	13	12	14	21	22	12	13	-	-	128
<b>Total</b>	<b>32</b>	<b>24</b>	<b>31</b>	<b>70</b>	<b>27</b>	<b>29</b>	<b>40</b>	<b>67</b>	-	-	<b>320</b>
<b>Año 1999</b>											
Programa general	8	11	8	34	6	6	16	27	-	-	116
Programa sectorial	6	5	15	59	2	7	19	33	-	1	147
Áreas de conocimiento	18	16	14	21	12	18	14	14	-	5	132
<b>Total</b>	<b>32</b>	<b>32</b>	<b>37</b>	<b>114</b>	<b>20</b>	<b>31</b>	<b>49</b>	<b>74</b>	-	<b>6</b>	<b>395</b>
<b>Año 2000</b>											
Programa general	7	5	6	22	5	6	14	16	-	-	81
Programa sectorial	5	2	11	47	1	4	18	17	-	1	106
Áreas de conocimiento	21	23	25	33	17	20	25	22	1	11	198
<b>Total</b>	<b>33</b>	<b>30</b>	<b>42</b>	<b>102</b>	<b>23</b>	<b>30</b>	<b>57</b>	<b>55</b>	<b>1</b>	<b>12</b>	<b>385</b>

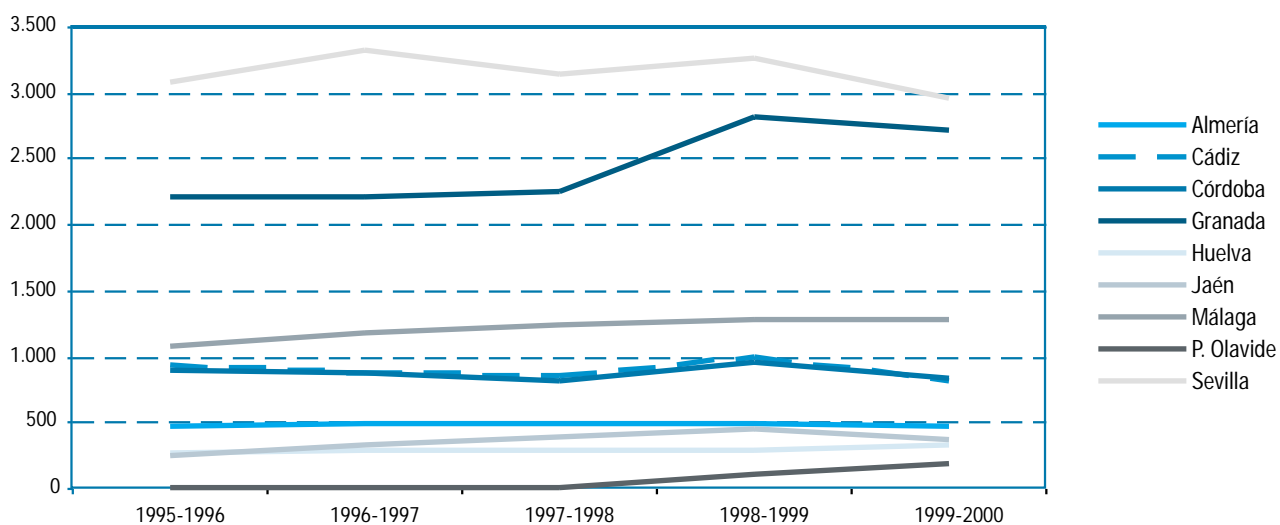
FUENTE: Consejería de Educación y Ciencia

#### 3.3.4. Grupos de investigación según áreas y universidades por provincias. Curso 1999-2000

	Universidades									CSIC Granada	CSIC Sevilla	CSIC Andalucía	Junta Andalucía	Otros organismos	Total
	Almería	Cádiz	Córdoba	Granada	Huelva	Jaén	Málaga	Sevilla	P. Olavide						
Agroalimentación	9	5	39	6	1	-	2	6	-	26	-	-	5	-	99
Ciencias y tecnología de la salud	3	20	17	64	1	2	27	56	-	3	-	-	78	1	272
Ciencias de la vida	4	4	20	29	1	5	10	38	1	25	-	-	2	1	140
Física, química y matemáticas	10	15	13	38	7	8	28	51	-	4	-	1	-	1	176
Humanidades	23	41	33	113	23	15	61	147	1	6	-	-	1	-	464
Rec. naturales y medio ambiente	9	12	12	41	16	8	18	22	-	24	1	-	2	-	165
C. sociales, económicas y jurídicas	11	12	15	30	14	12	31	46	5	1	-	-	-	-	177
Tecnologías de la producción	1	10	4	2	4	7	11	32	-	1	-	2	-	-	74
Tecnologías de la información y de las comunicaciones	3	2	5	14	2	2	12	11	-	6	-	-	-	-	57
<b>Total</b>	<b>73</b>	<b>121</b>	<b>158</b>	<b>337</b>	<b>69</b>	<b>59</b>	<b>200</b>	<b>409</b>	<b>7</b>	<b>96</b>	<b>1</b>	<b>3</b>	<b>88</b>	<b>3</b>	<b>1.624</b>

FUENTE: Consejería de Educación y Ciencia

### 3.3.5.G. Evolución del alumnado matriculado en 3<sup>er</sup> ciclo por universidad



FUENTE: Consejería de Educación y Ciencia

### 3.3.6. Alumnado matriculado y graduado en 3<sup>er</sup> ciclo por universidad

	Almería	Cádiz	Córdoba	Granada	Huelva	Jaén	Málaga	P. Olavide	Sevilla	Andalucía
Matriculados <sup>a</sup>	471	808	829	2.711	320	366	1.268	177	2.947	<b>9.897</b>
Graduados <sup>b</sup>	106	188	145	309	58	104	365	-	208	<b>1.483</b>

FUENTE: Consejería de Educación y Ciencia

<sup>a</sup>Datos del curso 1999-2000.

<sup>b</sup>Datos del curso 1998-1999.

### 3. Enseñanza, formación e investigación

#### 3.3.7. Gastos en I+D del sector de la enseñanza superior. Año 1999 (miles de ptas)

	Andalucía	España	Porcentaje
<b>Enseñanza superior</b>			
Gastos internos	40.015.259	250.344.514	15,98%
<b>Todos los sectores*</b>			
<b>Gastos internos</b>	<b>78.987.815</b>	<b>831.157.677</b>	<b>9,50%</b>

FUENTE: INE. Estadística científica y desarrollo tecnológico (I+D). Indicadores básicos

\* Se refiere a los siguientes sectores: enseñanza superior, administración pública, empresas e instituciones privadas sin ánimo de lucro.

#### 3.3.8. Personal en I+D del sector de la enseñanza superior (en EDP). Año 1999<sup>a</sup>

	Andalucía	España
<b>Enseñanza superior</b>		
Investigadores	1.492,8	11.934,6
Técnicos	532,7	4.879,0
Auxiliares	732,9	5.469,7
<b>Total</b>	<b>2.758,4</b>	<b>22.283,3</b>
<b>Todos los sectores<sup>b</sup></b>		
<b>Investigadores</b>	<b>8.660,3</b>	<b>61.567,7</b>
<b>Técnicos</b>	<b>1.651,5</b>	<b>23.593,7</b>
<b>Auxiliares</b>	<b>1.690,6</b>	<b>17.076,3</b>
<b>Total</b>	<b>12.002,3</b>	<b>102.237,7</b>

FUENTE: INE. Estadística científica y desarrollo tecnológico (I+D). Indicadores básicos

<sup>a</sup> EDP: Se refiere a personal con equivalencia a dedicación plena.

<sup>b</sup> Se refiere a los siguientes sectores: enseñanza superior, administración pública, empresas e instituciones privadas sin ánimo de lucro.